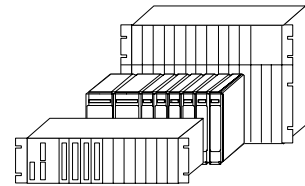


Ax 1703



Beschreibung der Firmware

DIAM00

Wählverkehr MASTER

HW-Typ: 2541 / FW-Typ: 2508

© 2003 by VA TECH SAT GmbH & Co
Alle Rechte vorbehalten

Die Weitergabe und Vervielfältigung dieses Dokuments oder von Teilen davon ist - gleich welcher Art und Weise - nur mit schriftlicher Genehmigung der Firma VA TECH SAT gestattet.

Technische Daten dienen nur der Produktbeschreibung und sind keine zugesicherten Eigenschaften im Rechtssinn. Änderungen - auch in technischer Hinsicht - vorbehalten.

Dieses Dokument gilt für folgende(s) Produkt(e):

Ax 1703

ab Rev. 01

Version	Revision	Datum	Änderung
A, 1	00	24.02.00	Erstausgabe
A, 1	01	05.06.00	Diagnose und Parameterdoku neu eingebunden
A, 1	02	24.08.00	Parameterdoku neu
A, 1	03	09.03.01	Diagnose und Parameterdoku überarbeitet
A, 1	04	12.06.01	Diagnose und Parameterdoku überarbeitet
A, 1	05	22.11.01	Diagnose und Parameterdoku überarbeitet
A, 1	06	14.07.03	Diagnose und Parameterdoku überarbeitet

Information zum Dokument:

Autor / Bearbeiter: K. Hochleitner, M. Posch / E. Josefik
 Server\Service: \\VIE001\ENT_TDOK
 Verzeichnis: \Ax1703\FW\DIAM00\
 Dateiname(n): DIAM00.DOC, DIAM001.DOC, DIAM00A.DOC,
 DIAM00B.DOC
 Dateiformat: WORD 97

erstellt		letzte Änderung		freigegeben	
am	von	am	von	am	von
13.01.00	SW-AUT/HOK	14.07.03	SW-AUT/POM	14.07.03	PMG/WR

Inhaltsverzeichnis

1. Systemüberblick	1-1
1.1. Kurzbeschreibung	1-1
1.2. Schnittstellen	1-1
1.3. Einbettung in die Umgebung.....	1-2
2. Protokollspezifische Funktionen.....	2-1
A. Anhang: Diagnose	A-1
B. Anhang: Parameterdokumentation	B-1

1. Systemüberblick

1.1. Kurzbeschreibung

Die Firmware DIAM00 dient zur seriellen Kopplung zweier Ax 1703 Komponenten laut IEC 870-5-101 über Wählverbindungen.

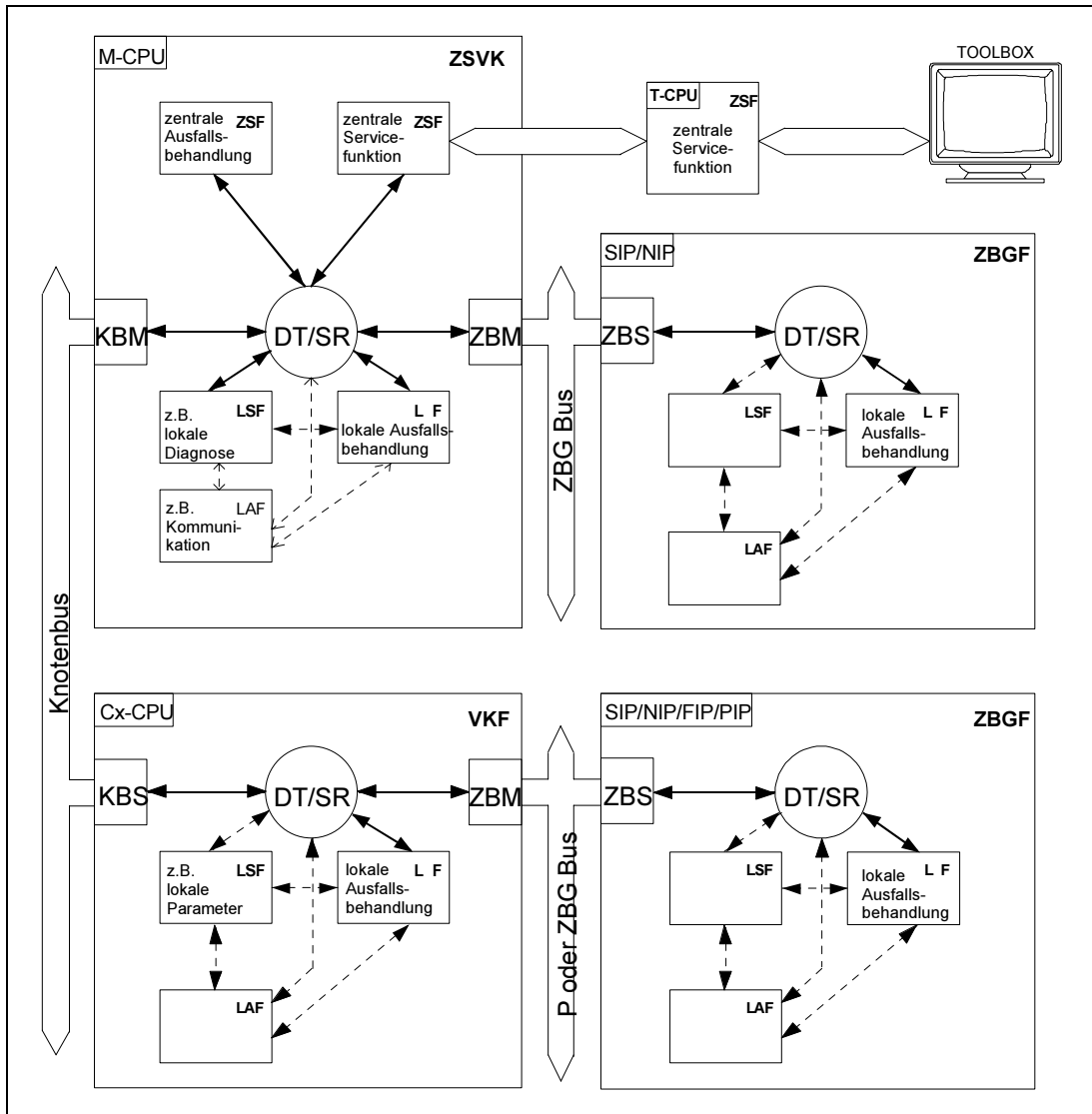
Die verwendeten Telegrammformate entsprechen der Norm IEC 870-5-101 bzw. der Beschreibung Ax 1703 Datenformate.

Die verwendete Verkehrsabwicklung für diese Firmware ist unbalanced Primary Gemeinschaftsverkehr Master.

1.2. Schnittstellen

Zur KOM erfolgt der Datenaustausch über Telegramme im AX 1703-Format.

1.3. Einbettung in die Umgebung



2. Protokollspezifische Funktionen

Siehe Beschreibung "Wählverkehr in Ax 1703" (Sachnummer: DA0-012-1.xx).

A. Anhang: Diagnose

Überblick:

Legende Klasse: I ... Intern
 E ... Extern
 K ... Kommunikation
 T ... Test
 W ... Warnung
 B ... Baugruppenausfall
 H ... Hochlauf

Klasse	Satz (rel.)	Satz (abs.)	Bedeutung	
I	0	0	Interne Fehler im Betriebssystem	
	1	1	Interne Fehler im Grundsystem	
	2	2	Parameterfehler ZSE	
	3	3	Fehler Formatkonvertierung SIP	
	4	4	Fehler bei Parameter am SIP erkannt (Verbindungsaufbau)	
	10	10	Fehler bei Parameter am SIP erkannt (USER-Parameter)	
K	0	40	Kommunikationsfehler bei Verbindungsaufbau	
	2	42	Kommunikationsfehler zu Stations Nr. 0 - 15	
	3	43	Kommunikationsfehler zu Stations Nr. 16 - 31	
	4	44	Kommunikationsfehler zu Stations Nr. 32 - 47	
	5	45	Kommunikationsfehler zu Stations Nr. 48 -63	
	6	46	Kommunikationsfehler zu Stations Nr. 64 -79	
	7	47	Kommunikationsfehler zu Stations Nr. 80 -95	
	8	48	Kommunikationsfehler zu Stations Nr. 96 -99	
	10	50	Verbindungsaufbaufehler zu Stations Nr. 0 - 15	
	11	51	Verbindungsaufbaufehler zu Stations Nr. 16 - 31	
	12	52	Verbindungsaufbaufehler zu Stations Nr. 32 - 47	
	13	53	Verbindungsaufbaufehler zu Stations Nr. 48 - 63	
	14	54	Verbindungsaufbaufehler zu Stations Nr. 64 -79	
	15	55	Verbindungsaufbaufehler zu Stations Nr. 80 -95	
	16	56	Verbindungsaufbaufehler zu Stations Nr. 96 -99	
	20	60	Quittungsfehler zu Multimaster Stations Nr. 0 - 15	
	21	61	Quittungsfehler zu Multimaster Stations Nr. 16 - 31	
	22	62	Quittungsfehler zu Multimaster Stations Nr. 32 - 47	
	23	63	Quittungsfehler zu Multimaster Stations Nr. 48 - 63	
	24	64	Quittungsfehler zu Multimaster Stations Nr. 64 -79	
	25	65	Quittungsfehler zu Multimaster Stations Nr. 80 -95	
	26	66	Quittungsfehler zu Multimaster Stations Nr. 96 -99	
	T	0	70	Testmode des Betrieb- und Grundsystems
	W	0	75	Kommunikationsfehler bei Verbindungsaufbau
		2	77	Kommunikationsfehler zu Stations Nr. 0 - 15
		3	78	Kommunikationsfehler zu Stations Nr. 16 - 31
4		79	Kommunikationsfehler zu Stations Nr. 32 - 47	
5		80	Kommunikationsfehler zu Stations Nr. 48 -63	
6		81	Kommunikationsfehler zu Stations Nr. 64 -79	
7		82	Kommunikationsfehler zu Stations Nr. 80 -95	
8		83	Kommunikationsfehler zu Stations Nr. 96 -99	
10		85	Verbindungsaufbaufehler zu Stations Nr. 0 - 15	
11		86	Verbindungsaufbaufehler zu Stations Nr. 16 - 31	
12		87	Verbindungsaufbaufehler zu Stations Nr. 32 - 47	
13		88	Verbindungsaufbaufehler zu Stations Nr. 48 - 63	
14		89	Verbindungsaufbaufehler zu Stations Nr. 64 -79	
15		90	Verbindungsaufbaufehler zu Stations Nr. 80 -95	
16		91	Verbindungsaufbaufehler zu Stations Nr. 96 -99	
20		95	Modemblockade der Stations Nr.0 - 15	
21		96	Modemblockade der Stations Nr. 16 - 31	
22		97	Modemblockade der Stations Nr. 32 - 47	
23		98	Modemblockade der Stations Nr. 48 - 63	
24		99	Modemblockade der Stations Nr. 64 - 79	
25		100	Modemblockade der Stations Nr. 80 - 95	
26		101	Modemblockade der Stations Nr. 96 - 99	

```
Klasse:      I
Satz:       0
Bezeichnung: Interne Fehler im Betriebssystem

Bit 00 ... RAM Fehler
Bit 01 ... STACK Fehler
           Der festgelegte Stackbereich wurde überschritten;
           Systemelement tauschen oder SAT verständigen.
Bit 02 ... Firmware stillgesetzt
           Diagnose:
           - Systemdiagnosering (Kommando ID R) in ST-Emulation
             auslesen (ev. auf File speichern)
Bit 03 ... zuwenig Freespace
           Für die dynamische Speicherverwaltung ist nicht genügend
           freier RAM-Speicher vorhanden;
           Diagnose:
           - Parametrierung von Größendefinitionen ändern
             (z.B. Echtzeitringe, Poolgröße)
           - SAT verständigen.

Bit 04 ...
Bit 05 ...
Bit 06 ...
Bit 07 ...
Bit 08 ... CPU 80386 Fehler
Bit 09 ...
Bit 10 ...
Bit 11 ...
Bit 12 ...
Bit 13 ...
Bit 14 ...
Bit 15 ...
```

Klasse: I
Satz: 1
Bezeichnung: Interne Fehler im Grundsystem

Bit 00 ... Checksumfehler im Parameterbereich
Die Checksumme über die Parameter stimmt nicht.
--> Parameter neu laden.

Bit 01 ...
Bit 02 ...
Bit 03 ...
Bit 04 ...
Bit 05 ...
Bit 06 ...
Bit 07 ...
Bit 08 ...
Bit 09 ...
Bit 10 ...
Bit 11 ...
Bit 12 ...
Bit 13 ...
Bit 14 ...
Bit 15 ...

Klasse: I
Satz: 2
Bezeichnung: Parameterfehler ZSE

Bit 00 ... Parameterfehler vom SIP erkannt
Bit 01 ... Parameterfehler Migration (Parameterblock L06)
Mögliche Ursachen:
- TI 38-40 und 136-143 darf nicht ohne Zeit parametrieren werden
- TI 160 darf nicht mit Zeit parametrieren werden
- Übertragung der Objekte bei GA mit/ohne Zeit; Wert > 3
- Oktettanzahl Übertragungsursache (COT) <> 2
- Oktettanzahl Gemeinse Adresse der ASDU (CAASDU) <> 2
- Oktettanzahl Informationsobjektadresse (IOA) <> 3
- Oktettanzahl Zeitmarke <> 7
Bit 02 ... Parameterfehler ZSE Allgemein
Bit 03 ... Falsche Stationsnummer parametrieren.
Grund: Stationsnummer ist größer 100 und es ist auch keine
Broadcast-Stations Nr.
Bit 04 ... Falsche Stationsnummer parametrieren.
Grund: Stationsnummer ist bereits verwendet.
Bit 05 ... Parameterfehler bei IEC870 Verbindungsschicht
Bit 06 ... Parameterfehler bei IEC870 Applikationsschicht
Bit 07 ... Parameterfehler Redundanz
Bit 08 ...
Bit 09 ...
Bit 10 ...
Bit 11 ...
Bit 12 ...
Bit 13 ...
Bit 14 ...
Bit 15 ...

```
Klasse:      I
Satz:       3
Bezeichnung: Fehler Formatkonvertierung SIP

  Bit 00 ... Fehler Formatkonvertierung in Senderichtung
  Bit 01 ...
  Bit 02 ... Fehler Formatkonvertierung in Empfangsrichtung
  Bit 03 ...
  Bit 04 ...
  Bit 05 ...
  Bit 06 ...
  Bit 07 ...
  Bit 08 ...
  Bit 09 ...
  Bit 10 ...
  Bit 11 ...
  Bit 12 ...
  Bit 13 ...
  Bit 14 ...
  Bit 15 ... Fehler bei Umsetzung eines PST-Steuertelegramms erkannt
             Diagnose:
             - Systemdiagnosering (Kommando ID R) in ST-Emulation
               auslesen (ev. auf File speichern)
```

```
Klasse:      I
Satz:       4
Bezeichnung: Fehler bei Parameter am SIP erkannt (Verbindungsaufbau)

Bit 00 ... Fehler Parameter Verbindungsaufbau Allgemein
Bit 01 ... Fehlerhafte Telefonnummerparametrierung
Bit 02 ... Fehlerhafte Modemparametrierung (USER-Modem)
Bit 03 ... Fehlerhafte Parametrierung eines Modems aus der Vorzugstypenliste
Bit 04 ...
Bit 05 ...
Bit 06 ...
Bit 07 ...
Bit 08 ...
Bit 09 ...
Bit 10 ...
Bit 11 ...
Bit 12 ...
Bit 13 ...
Bit 14 ...
Bit 15 ...
```

Klasse: I
Satz: 10
Bezeichnung: Fehler bei Parameter am SIP erkannt (USER-Parameter)

Bit 00 ... Fehler Parameter Allgemein
Bit 01 ...
Bit 02 ...
Bit 03 ...
Bit 04 ...
Bit 05 ...
Bit 06 ...
Bit 07 ...
Bit 08 ...
Bit 09 ...
Bit 10 ...
Bit 11 ...
Bit 12 ...
Bit 13 ...
Bit 14 ...
Bit 15 ...


```
Klasse:      K
Satz:       0
Bezeichnung: Kommunikationsfehler bei Verbindungsaufbau

  Bit 00 ... Passive Verbindungsauslösung (Leitungsriß)
  Bit 01 ...
  Bit 02 ... Verbindung wurde aufgebaut. Es wurde aber kein
              Aufruf der Zentrale innerhalb einer parametrierbaren
              Zeit von der Zentrale empfangen

  Bit 03 ...
  Bit 04 ...
  Bit 05 ...
  Bit 06 ...
  Bit 07 ...
  Bit 08 ...
  Bit 09 ...
  Bit 10 ...
  Bit 11 ...
  Bit 12 ...
  Bit 13 ...
  Bit 14 ...
  Bit 15 ... Aktiver Verbindungsaufbau zu allen Stationen nicht möglich
```

Klasse: K
Satz: 2
Bezeichnung: Kommunikationsfehler zu Stations Nr. 0 - 15

Bit 00 ... Kommunikationsfehler zu Stations Nr. 0
Bit 01 ... Kommunikationsfehler zu Stations Nr. 1
Bit 02 ... Kommunikationsfehler zu Stations Nr. 2
Bit 03 ... Kommunikationsfehler zu Stations Nr. 3
Bit 04 ... Kommunikationsfehler zu Stations Nr. 4
Bit 05 ... Kommunikationsfehler zu Stations Nr. 5
Bit 06 ... Kommunikationsfehler zu Stations Nr. 6
Bit 07 ... Kommunikationsfehler zu Stations Nr. 7
Bit 08 ... Kommunikationsfehler zu Stations Nr. 8
Bit 09 ... Kommunikationsfehler zu Stations Nr. 9
Bit 10 ... Kommunikationsfehler zu Stations Nr. 10
Bit 11 ... Kommunikationsfehler zu Stations Nr. 11
Bit 12 ... Kommunikationsfehler zu Stations Nr. 12
Bit 13 ... Kommunikationsfehler zu Stations Nr. 13
Bit 14 ... Kommunikationsfehler zu Stations Nr. 14
Bit 15 ... Kommunikationsfehler zu Stations Nr. 15

Klasse: K
Satz: 3
Bezeichnung: Kommunikationsfehler zu Stations Nr. 16 - 31

Bit 00 ... Kommunikationsfehler zu Stations Nr. 16
Bit 01 ... Kommunikationsfehler zu Stations Nr. 17
Bit 02 ... Kommunikationsfehler zu Stations Nr. 18
Bit 03 ... Kommunikationsfehler zu Stations Nr. 19
Bit 04 ... Kommunikationsfehler zu Stations Nr. 20
Bit 05 ... Kommunikationsfehler zu Stations Nr. 21
Bit 06 ... Kommunikationsfehler zu Stations Nr. 22
Bit 07 ... Kommunikationsfehler zu Stations Nr. 23
Bit 08 ... Kommunikationsfehler zu Stations Nr. 24
Bit 09 ... Kommunikationsfehler zu Stations Nr. 25
Bit 10 ... Kommunikationsfehler zu Stations Nr. 26
Bit 11 ... Kommunikationsfehler zu Stations Nr. 27
Bit 12 ... Kommunikationsfehler zu Stations Nr. 28
Bit 13 ... Kommunikationsfehler zu Stations Nr. 29
Bit 14 ... Kommunikationsfehler zu Stations Nr. 30
Bit 15 ... Kommunikationsfehler zu Stations Nr. 31

Klasse: K
Satz: 4
Bezeichnung: Kommunikationsfehler zu Stations Nr. 32 - 47

Bit 00 ... Kommunikationsfehler zu Stations Nr. 32
Bit 01 ... Kommunikationsfehler zu Stations Nr. 33
Bit 02 ... Kommunikationsfehler zu Stations Nr. 34
Bit 03 ... Kommunikationsfehler zu Stations Nr. 35
Bit 04 ... Kommunikationsfehler zu Stations Nr. 36
Bit 05 ... Kommunikationsfehler zu Stations Nr. 37
Bit 06 ... Kommunikationsfehler zu Stations Nr. 38
Bit 07 ... Kommunikationsfehler zu Stations Nr. 39
Bit 08 ... Kommunikationsfehler zu Stations Nr. 40
Bit 09 ... Kommunikationsfehler zu Stations Nr. 41
Bit 10 ... Kommunikationsfehler zu Stations Nr. 42
Bit 11 ... Kommunikationsfehler zu Stations Nr. 43
Bit 12 ... Kommunikationsfehler zu Stations Nr. 44
Bit 13 ... Kommunikationsfehler zu Stations Nr. 45
Bit 14 ... Kommunikationsfehler zu Stations Nr. 46
Bit 15 ... Kommunikationsfehler zu Stations Nr. 47

Klasse: K
Satz: 5
Bezeichnung: Kommunikationsfehler zu Stations Nr. 48 -63

Bit 00 ... Kommunikationsfehler zu Stations Nr. 48
Bit 01 ... Kommunikationsfehler zu Stations Nr. 49
Bit 02 ... Kommunikationsfehler zu Stations Nr. 50
Bit 03 ... Kommunikationsfehler zu Stations Nr. 51
Bit 04 ... Kommunikationsfehler zu Stations Nr. 52
Bit 05 ... Kommunikationsfehler zu Stations Nr. 53
Bit 06 ... Kommunikationsfehler zu Stations Nr. 54
Bit 07 ... Kommunikationsfehler zu Stations Nr. 55
Bit 08 ... Kommunikationsfehler zu Stations Nr. 56
Bit 09 ... Kommunikationsfehler zu Stations Nr. 57
Bit 10 ... Kommunikationsfehler zu Stations Nr. 58
Bit 11 ... Kommunikationsfehler zu Stations Nr. 59
Bit 12 ... Kommunikationsfehler zu Stations Nr. 60
Bit 13 ... Kommunikationsfehler zu Stations Nr. 61
Bit 14 ... Kommunikationsfehler zu Stations Nr. 62
Bit 15 ... Kommunikationsfehler zu Stations Nr. 63

Klasse: K
Satz: 6
Bezeichnung: Kommunikationsfehler zu Stations Nr. 64 -79

Bit 00 ... Kommunikationsfehler zu Stations Nr. 64
Bit 01 ... Kommunikationsfehler zu Stations Nr. 65
Bit 02 ... Kommunikationsfehler zu Stations Nr. 66
Bit 03 ... Kommunikationsfehler zu Stations Nr. 67
Bit 04 ... Kommunikationsfehler zu Stations Nr. 68
Bit 05 ... Kommunikationsfehler zu Stations Nr. 69
Bit 06 ... Kommunikationsfehler zu Stations Nr. 70
Bit 07 ... Kommunikationsfehler zu Stations Nr. 71
Bit 08 ... Kommunikationsfehler zu Stations Nr. 72
Bit 09 ... Kommunikationsfehler zu Stations Nr. 73
Bit 10 ... Kommunikationsfehler zu Stations Nr. 74
Bit 11 ... Kommunikationsfehler zu Stations Nr. 75
Bit 12 ... Kommunikationsfehler zu Stations Nr. 76
Bit 13 ... Kommunikationsfehler zu Stations Nr. 77
Bit 14 ... Kommunikationsfehler zu Stations Nr. 78
Bit 15 ... Kommunikationsfehler zu Stations Nr. 79

Klasse: K
Satz: 7
Bezeichnung: Kommunikationsfehler zu Stations Nr. 80 -95

Bit 00 ... Kommunikationsfehler zu Stations Nr. 80
Bit 01 ... Kommunikationsfehler zu Stations Nr. 81
Bit 02 ... Kommunikationsfehler zu Stations Nr. 82
Bit 03 ... Kommunikationsfehler zu Stations Nr. 83
Bit 04 ... Kommunikationsfehler zu Stations Nr. 84
Bit 05 ... Kommunikationsfehler zu Stations Nr. 85
Bit 06 ... Kommunikationsfehler zu Stations Nr. 86
Bit 07 ... Kommunikationsfehler zu Stations Nr. 87
Bit 08 ... Kommunikationsfehler zu Stations Nr. 88
Bit 09 ... Kommunikationsfehler zu Stations Nr. 89
Bit 10 ... Kommunikationsfehler zu Stations Nr. 90
Bit 11 ... Kommunikationsfehler zu Stations Nr. 91
Bit 12 ... Kommunikationsfehler zu Stations Nr. 92
Bit 13 ... Kommunikationsfehler zu Stations Nr. 93
Bit 14 ... Kommunikationsfehler zu Stations Nr. 94
Bit 15 ... Kommunikationsfehler zu Stations Nr. 95

Klasse: K
Satz: 8
Bezeichnung: Kommunikationsfehler zu Stations Nr. 96 -99

Bit 00 ... Kommunikationsfehler zu Stations Nr. 96
Bit 01 ... Kommunikationsfehler zu Stations Nr. 97
Bit 02 ... Kommunikationsfehler zu Stations Nr. 98
Bit 03 ... Kommunikationsfehler zu Stations Nr. 99
Bit 04 ...
Bit 05 ...
Bit 06 ...
Bit 07 ...
Bit 08 ...
Bit 09 ...
Bit 10 ...
Bit 11 ...
Bit 12 ...
Bit 13 ...
Bit 14 ...
Bit 15 ...

Klasse: K
Satz: 10
Bezeichnung: Verbindungsaufbaufehler zu Stations Nr. 0 - 15

Bit 00 ... Verbindungsaufbau zu Stations Nr. 0 nicht möglich
Bit 01 ... Verbindungsaufbau zu Stations Nr. 1 nicht möglich
Bit 02 ... Verbindungsaufbau zu Stations Nr. 2 nicht möglich
Bit 03 ... Verbindungsaufbau zu Stations Nr. 3 nicht möglich
Bit 04 ... Verbindungsaufbau zu Stations Nr. 4 nicht möglich
Bit 05 ... Verbindungsaufbau zu Stations Nr. 5 nicht möglich
Bit 06 ... Verbindungsaufbau zu Stations Nr. 6 nicht möglich
Bit 07 ... Verbindungsaufbau zu Stations Nr. 7 nicht möglich
Bit 08 ... Verbindungsaufbau zu Stations Nr. 8 nicht möglich
Bit 09 ... Verbindungsaufbau zu Stations Nr. 9 nicht möglich
Bit 10 ... Verbindungsaufbau zu Stations Nr. 10 nicht möglich
Bit 11 ... Verbindungsaufbau zu Stations Nr. 11 nicht möglich
Bit 12 ... Verbindungsaufbau zu Stations Nr. 12 nicht möglich
Bit 13 ... Verbindungsaufbau zu Stations Nr. 13 nicht möglich
Bit 14 ... Verbindungsaufbau zu Stations Nr. 14 nicht möglich
Bit 15 ... Verbindungsaufbau zu Stations Nr. 15 nicht möglich

Klasse: K
Satz: 11
Bezeichnung: Verbindungsaufbaufehler zu Stations Nr. 16 - 31

Bit 00 ... Verbindungsaufbau zu Stations Nr. 16 nicht möglich
Bit 01 ... Verbindungsaufbau zu Stations Nr. 17 nicht möglich
Bit 02 ... Verbindungsaufbau zu Stations Nr. 18 nicht möglich
Bit 03 ... Verbindungsaufbau zu Stations Nr. 19 nicht möglich
Bit 04 ... Verbindungsaufbau zu Stations Nr. 20 nicht möglich
Bit 05 ... Verbindungsaufbau zu Stations Nr. 21 nicht möglich
Bit 06 ... Verbindungsaufbau zu Stations Nr. 22 nicht möglich
Bit 07 ... Verbindungsaufbau zu Stations Nr. 23 nicht möglich
Bit 08 ... Verbindungsaufbau zu Stations Nr. 24 nicht möglich
Bit 09 ... Verbindungsaufbau zu Stations Nr. 25 nicht möglich
Bit 10 ... Verbindungsaufbau zu Stations Nr. 26 nicht möglich
Bit 11 ... Verbindungsaufbau zu Stations Nr. 27 nicht möglich
Bit 12 ... Verbindungsaufbau zu Stations Nr. 28 nicht möglich
Bit 13 ... Verbindungsaufbau zu Stations Nr. 29 nicht möglich
Bit 14 ... Verbindungsaufbau zu Stations Nr. 30 nicht möglich
Bit 15 ... Verbindungsaufbau zu Stations Nr. 31 nicht möglich

Klasse: K
Satz: 12
Bezeichnung: Verbindungsaufbaufehler zu Stations Nr. 32 - 47

Bit 00 ... Verbindungsaufbau zu Stations Nr. 32 nicht möglich
Bit 01 ... Verbindungsaufbau zu Stations Nr. 33 nicht möglich
Bit 02 ... Verbindungsaufbau zu Stations Nr. 34 nicht möglich
Bit 03 ... Verbindungsaufbau zu Stations Nr. 35 nicht möglich
Bit 04 ... Verbindungsaufbau zu Stations Nr. 36 nicht möglich
Bit 05 ... Verbindungsaufbau zu Stations Nr. 37 nicht möglich
Bit 06 ... Verbindungsaufbau zu Stations Nr. 38 nicht möglich
Bit 07 ... Verbindungsaufbau zu Stations Nr. 39 nicht möglich
Bit 08 ... Verbindungsaufbau zu Stations Nr. 40 nicht möglich
Bit 09 ... Verbindungsaufbau zu Stations Nr. 41 nicht möglich
Bit 10 ... Verbindungsaufbau zu Stations Nr. 42 nicht möglich
Bit 11 ... Verbindungsaufbau zu Stations Nr. 43 nicht möglich
Bit 12 ... Verbindungsaufbau zu Stations Nr. 44 nicht möglich
Bit 13 ... Verbindungsaufbau zu Stations Nr. 45 nicht möglich
Bit 14 ... Verbindungsaufbau zu Stations Nr. 46 nicht möglich
Bit 15 ... Verbindungsaufbau zu Stations Nr. 47 nicht möglich

Klasse: K
Satz: 13
Bezeichnung: Verbindungsaufbaufehler zu Stations Nr. 48 - 63

Bit 00 ... Verbindungsaufbau zu Stations Nr. 48 nicht möglich
Bit 01 ... Verbindungsaufbau zu Stations Nr. 49 nicht möglich
Bit 02 ... Verbindungsaufbau zu Stations Nr. 50 nicht möglich
Bit 03 ... Verbindungsaufbau zu Stations Nr. 51 nicht möglich
Bit 04 ... Verbindungsaufbau zu Stations Nr. 52 nicht möglich
Bit 05 ... Verbindungsaufbau zu Stations Nr. 53 nicht möglich
Bit 06 ... Verbindungsaufbau zu Stations Nr. 54 nicht möglich
Bit 07 ... Verbindungsaufbau zu Stations Nr. 55 nicht möglich
Bit 08 ... Verbindungsaufbau zu Stations Nr. 56 nicht möglich
Bit 09 ... Verbindungsaufbau zu Stations Nr. 57 nicht möglich
Bit 10 ... Verbindungsaufbau zu Stations Nr. 58 nicht möglich
Bit 11 ... Verbindungsaufbau zu Stations Nr. 59 nicht möglich
Bit 12 ... Verbindungsaufbau zu Stations Nr. 60 nicht möglich
Bit 13 ... Verbindungsaufbau zu Stations Nr. 61 nicht möglich
Bit 14 ... Verbindungsaufbau zu Stations Nr. 62 nicht möglich
Bit 15 ... Verbindungsaufbau zu Stations Nr. 63 nicht möglich

Klasse: K
Satz: 14
Bezeichnung: Verbindungsaufbaufehler zu Stations Nr. 64 -79

Bit 00 ... Verbindungsaufbau zu Stations Nr. 64 nicht möglich
Bit 01 ... Verbindungsaufbau zu Stations Nr. 65 nicht möglich
Bit 02 ... Verbindungsaufbau zu Stations Nr. 66 nicht möglich
Bit 03 ... Verbindungsaufbau zu Stations Nr. 67 nicht möglich
Bit 04 ... Verbindungsaufbau zu Stations Nr. 68 nicht möglich
Bit 05 ... Verbindungsaufbau zu Stations Nr. 69 nicht möglich
Bit 06 ... Verbindungsaufbau zu Stations Nr. 70 nicht möglich
Bit 07 ... Verbindungsaufbau zu Stations Nr. 71 nicht möglich
Bit 08 ... Verbindungsaufbau zu Stations Nr. 72 nicht möglich
Bit 09 ... Verbindungsaufbau zu Stations Nr. 73 nicht möglich
Bit 10 ... Verbindungsaufbau zu Stations Nr. 74 nicht möglich
Bit 11 ... Verbindungsaufbau zu Stations Nr. 75 nicht möglich
Bit 12 ... Verbindungsaufbau zu Stations Nr. 76 nicht möglich
Bit 13 ... Verbindungsaufbau zu Stations Nr. 77 nicht möglich
Bit 14 ... Verbindungsaufbau zu Stations Nr. 78 nicht möglich
Bit 15 ... Verbindungsaufbau zu Stations Nr. 79 nicht möglich

Klasse: K
Satz: 15
Bezeichnung: Verbindungsaufbaufehler zu Stations Nr. 80 -95

Bit 00 ... Verbindungsaufbau zu Stations Nr. 80 nicht möglich
Bit 01 ... Verbindungsaufbau zu Stations Nr. 81 nicht möglich
Bit 02 ... Verbindungsaufbau zu Stations Nr. 82 nicht möglich
Bit 03 ... Verbindungsaufbau zu Stations Nr. 83 nicht möglich
Bit 04 ... Verbindungsaufbau zu Stations Nr. 84 nicht möglich
Bit 05 ... Verbindungsaufbau zu Stations Nr. 85 nicht möglich
Bit 06 ... Verbindungsaufbau zu Stations Nr. 86 nicht möglich
Bit 07 ... Verbindungsaufbau zu Stations Nr. 87 nicht möglich
Bit 08 ... Verbindungsaufbau zu Stations Nr. 88 nicht möglich
Bit 09 ... Verbindungsaufbau zu Stations Nr. 89 nicht möglich
Bit 10 ... Verbindungsaufbau zu Stations Nr. 90 nicht möglich
Bit 11 ... Verbindungsaufbau zu Stations Nr. 91 nicht möglich
Bit 12 ... Verbindungsaufbau zu Stations Nr. 92 nicht möglich
Bit 13 ... Verbindungsaufbau zu Stations Nr. 93 nicht möglich
Bit 14 ... Verbindungsaufbau zu Stations Nr. 94 nicht möglich
Bit 15 ... Verbindungsaufbau zu Stations Nr. 95 nicht möglich

Klasse: K
Satz: 16
Bezeichnung: Verbindungsaufbaufehler zu Stations Nr. 96 -99

Bit 00 ... Verbindungsaufbau zu Stations Nr. 96 nicht möglich
Bit 01 ... Verbindungsaufbau zu Stations Nr. 97 nicht möglich
Bit 02 ... Verbindungsaufbau zu Stations Nr. 98 nicht möglich
Bit 03 ... Verbindungsaufbau zu Stations Nr. 99 nicht möglich
Bit 04 ...
Bit 05 ...
Bit 06 ...
Bit 07 ...
Bit 08 ...
Bit 09 ...
Bit 10 ...
Bit 11 ...
Bit 12 ...
Bit 13 ...
Bit 14 ...
Bit 15 ...

Klasse: K
Satz: 20
Bezeichnung: Quittungsfehler zu Multimaster Stations Nr. 0 - 15

Bit 00 ... Quittungsfehler zu Multimaster Stations Nr. 0
Bit 01 ... Quittungsfehler zu Multimaster Stations Nr. 1
Bit 02 ... Quittungsfehler zu Multimaster Stations Nr. 2
Bit 03 ... Quittungsfehler zu Multimaster Stations Nr. 3
Bit 04 ... Quittungsfehler zu Multimaster Stations Nr. 4
Bit 05 ... Quittungsfehler zu Multimaster Stations Nr. 5
Bit 06 ... Quittungsfehler zu Multimaster Stations Nr. 6
Bit 07 ... Quittungsfehler zu Multimaster Stations Nr. 7
Bit 08 ... Quittungsfehler zu Multimaster Stations Nr. 8
Bit 09 ... Quittungsfehler zu Multimaster Stations Nr. 9
Bit 10 ... Quittungsfehler zu Multimaster Stations Nr. 10
Bit 11 ... Quittungsfehler zu Multimaster Stations Nr. 11
Bit 12 ... Quittungsfehler zu Multimaster Stations Nr. 12
Bit 13 ... Quittungsfehler zu Multimaster Stations Nr. 13
Bit 14 ... Quittungsfehler zu Multimaster Stations Nr. 14
Bit 15 ... Quittungsfehler zu Multimaster Stations Nr. 15

Klasse: K
Satz: 21
Bezeichnung: Quittungsfehler zu Multimaster Stations Nr. 16 - 31

Bit 00 ... Quittungsfehler zu Multimaster Stations Nr. 16
Bit 01 ... Quittungsfehler zu Multimaster Stations Nr. 17
Bit 02 ... Quittungsfehler zu Multimaster Stations Nr. 18
Bit 03 ... Quittungsfehler zu Multimaster Stations Nr. 19
Bit 04 ... Quittungsfehler zu Multimaster Stations Nr. 20
Bit 05 ... Quittungsfehler zu Multimaster Stations Nr. 21
Bit 06 ... Quittungsfehler zu Multimaster Stations Nr. 22
Bit 07 ... Quittungsfehler zu Multimaster Stations Nr. 23
Bit 08 ... Quittungsfehler zu Multimaster Stations Nr. 24
Bit 09 ... Quittungsfehler zu Multimaster Stations Nr. 25
Bit 10 ... Quittungsfehler zu Multimaster Stations Nr. 26
Bit 11 ... Quittungsfehler zu Multimaster Stations Nr. 27
Bit 12 ... Quittungsfehler zu Multimaster Stations Nr. 28
Bit 13 ... Quittungsfehler zu Multimaster Stations Nr. 29
Bit 14 ... Quittungsfehler zu Multimaster Stations Nr. 30
Bit 15 ... Quittungsfehler zu Multimaster Stations Nr. 31

Klasse: K
Satz: 22
Bezeichnung: Quittungsfehler zu Multimaster Stations Nr. 32 - 47

Bit 00 ... Quittungsfehler zu Multimaster Stations Nr. 32
Bit 01 ... Quittungsfehler zu Multimaster Stations Nr. 33
Bit 02 ... Quittungsfehler zu Multimaster Stations Nr. 34
Bit 03 ... Quittungsfehler zu Multimaster Stations Nr. 35
Bit 04 ... Quittungsfehler zu Multimaster Stations Nr. 36
Bit 05 ... Quittungsfehler zu Multimaster Stations Nr. 37
Bit 06 ... Quittungsfehler zu Multimaster Stations Nr. 38
Bit 07 ... Quittungsfehler zu Multimaster Stations Nr. 39
Bit 08 ... Quittungsfehler zu Multimaster Stations Nr. 40
Bit 09 ... Quittungsfehler zu Multimaster Stations Nr. 41
Bit 10 ... Quittungsfehler zu Multimaster Stations Nr. 42
Bit 11 ... Quittungsfehler zu Multimaster Stations Nr. 43
Bit 12 ... Quittungsfehler zu Multimaster Stations Nr. 44
Bit 13 ... Quittungsfehler zu Multimaster Stations Nr. 45
Bit 14 ... Quittungsfehler zu Multimaster Stations Nr. 46
Bit 15 ... Quittungsfehler zu Multimaster Stations Nr. 47

Klasse: K
Satz: 23
Bezeichnung: Quittungsfehler zu Multimaster Stations Nr. 48 - 63

Bit 00 ... Quittungsfehler zu Multimaster Stations Nr. 48
Bit 01 ... Quittungsfehler zu Multimaster Stations Nr. 49
Bit 02 ... Quittungsfehler zu Multimaster Stations Nr. 50
Bit 03 ... Quittungsfehler zu Multimaster Stations Nr. 51
Bit 04 ... Quittungsfehler zu Multimaster Stations Nr. 52
Bit 05 ... Quittungsfehler zu Multimaster Stations Nr. 53
Bit 06 ... Quittungsfehler zu Multimaster Stations Nr. 54
Bit 07 ... Quittungsfehler zu Multimaster Stations Nr. 55
Bit 08 ... Quittungsfehler zu Multimaster Stations Nr. 56
Bit 09 ... Quittungsfehler zu Multimaster Stations Nr. 57
Bit 10 ... Quittungsfehler zu Multimaster Stations Nr. 58
Bit 11 ... Quittungsfehler zu Multimaster Stations Nr. 59
Bit 12 ... Quittungsfehler zu Multimaster Stations Nr. 60
Bit 13 ... Quittungsfehler zu Multimaster Stations Nr. 61
Bit 14 ... Quittungsfehler zu Multimaster Stations Nr. 62
Bit 15 ... Quittungsfehler zu Multimaster Stations Nr. 63

Klasse: K
Satz: 24
Bezeichnung: Quittungsfehler zu Multimaster Stations Nr. 64 -79

Bit 00 ... Quittungsfehler zu Multimaster Stations Nr. 64
Bit 01 ... Quittungsfehler zu Multimaster Stations Nr. 65
Bit 02 ... Quittungsfehler zu Multimaster Stations Nr. 66
Bit 03 ... Quittungsfehler zu Multimaster Stations Nr. 67
Bit 04 ... Quittungsfehler zu Multimaster Stations Nr. 68
Bit 05 ... Quittungsfehler zu Multimaster Stations Nr. 69
Bit 06 ... Quittungsfehler zu Multimaster Stations Nr. 70
Bit 07 ... Quittungsfehler zu Multimaster Stations Nr. 71
Bit 08 ... Quittungsfehler zu Multimaster Stations Nr. 72
Bit 09 ... Quittungsfehler zu Multimaster Stations Nr. 73
Bit 10 ... Quittungsfehler zu Multimaster Stations Nr. 74
Bit 11 ... Quittungsfehler zu Multimaster Stations Nr. 75
Bit 12 ... Quittungsfehler zu Multimaster Stations Nr. 76
Bit 13 ... Quittungsfehler zu Multimaster Stations Nr. 77
Bit 14 ... Quittungsfehler zu Multimaster Stations Nr. 78
Bit 15 ... Quittungsfehler zu Multimaster Stations Nr. 79

Klasse: K
Satz: 25
Bezeichnung: Quittungsfehler zu Multimaster Stations Nr. 80 -95

Bit 00 ... Quittungsfehler zu Multimaster Stations Nr. 80
Bit 01 ... Quittungsfehler zu Multimaster Stations Nr. 81
Bit 02 ... Quittungsfehler zu Multimaster Stations Nr. 82
Bit 03 ... Quittungsfehler zu Multimaster Stations Nr. 83
Bit 04 ... Quittungsfehler zu Multimaster Stations Nr. 84
Bit 05 ... Quittungsfehler zu Multimaster Stations Nr. 85
Bit 06 ... Quittungsfehler zu Multimaster Stations Nr. 86
Bit 07 ... Quittungsfehler zu Multimaster Stations Nr. 87
Bit 08 ... Quittungsfehler zu Multimaster Stations Nr. 88
Bit 09 ... Quittungsfehler zu Multimaster Stations Nr. 89
Bit 10 ... Quittungsfehler zu Multimaster Stations Nr. 90
Bit 11 ... Quittungsfehler zu Multimaster Stations Nr. 91
Bit 12 ... Quittungsfehler zu Multimaster Stations Nr. 92
Bit 13 ... Quittungsfehler zu Multimaster Stations Nr. 93
Bit 14 ... Quittungsfehler zu Multimaster Stations Nr. 94
Bit 15 ... Quittungsfehler zu Multimaster Stations Nr. 95

Klasse: K
Satz: 26
Bezeichnung: Quittungsfehler zu Multimaster Stations Nr. 96 -99

Bit 00 ... Quittungsfehler zu Multimaster Stations Nr. 96
Bit 01 ... Quittungsfehler zu Multimaster Stations Nr. 97
Bit 02 ... Quittungsfehler zu Multimaster Stations Nr. 98
Bit 03 ... Quittungsfehler zu Multimaster Stations Nr. 99
Bit 04 ...
Bit 05 ...
Bit 06 ...
Bit 07 ...
Bit 08 ...
Bit 09 ...
Bit 10 ...
Bit 11 ...
Bit 12 ...
Bit 13 ...
Bit 14 ...
Bit 15 ...

```
Klasse:      T
Satz:       0
Bezeichnung: Testmode des Betrieb- und Grundsystems

  Bit 00 ... Speichertest ausgehängt
  Bit 01 ... Online Debugger läuft (ev. Breakpoints gesetzt)
  Bit 02 ...
  Bit 03 ...
  Bit 04 ...
  Bit 05 ...
  Bit 06 ...
  Bit 07 ...
  Bit 08 ...
  Bit 09 ...
  Bit 10 ...
  Bit 11 ...
  Bit 12 ...
  Bit 13 ...
  Bit 14 ...
  Bit 15 ...
```

```
Klasse:      W
Satz:       0
Bezeichnung: Kommunikationsfehler bei Verbindungsaufbau

Bit 00 ... Passive Verbindungsauslösung (Leitungsriß)
Bit 01 ...
Bit 02 ... Verbindung wurde aufgebaut. Es wurde aber kein
           Aufruf der Zentrale innerhalb einer parametrierbaren
           Zeit von der Zentrale empfangen

Bit 03 ...
Bit 04 ...
Bit 05 ...
Bit 06 ...
Bit 07 ...
Bit 08 ...
Bit 09 ...
Bit 10 ...
Bit 11 ...
Bit 12 ...
Bit 13 ...
Bit 14 ...
Bit 15 ... Aktiver Verbindungsaufbau zu allen Stationen nicht möglich
```


Klasse: W
Satz: 2
Bezeichnung: Kommunikationsfehler zu Stations Nr. 0 - 15

Bit 00 ... Kommunikationsfehler zu Stations Nr. 0
Bit 01 ... Kommunikationsfehler zu Stations Nr. 1
Bit 02 ... Kommunikationsfehler zu Stations Nr. 2
Bit 03 ... Kommunikationsfehler zu Stations Nr. 3
Bit 04 ... Kommunikationsfehler zu Stations Nr. 4
Bit 05 ... Kommunikationsfehler zu Stations Nr. 5
Bit 06 ... Kommunikationsfehler zu Stations Nr. 6
Bit 07 ... Kommunikationsfehler zu Stations Nr. 7
Bit 08 ... Kommunikationsfehler zu Stations Nr. 8
Bit 09 ... Kommunikationsfehler zu Stations Nr. 9
Bit 10 ... Kommunikationsfehler zu Stations Nr. 10
Bit 11 ... Kommunikationsfehler zu Stations Nr. 11
Bit 12 ... Kommunikationsfehler zu Stations Nr. 12
Bit 13 ... Kommunikationsfehler zu Stations Nr. 13
Bit 14 ... Kommunikationsfehler zu Stations Nr. 14
Bit 15 ... Kommunikationsfehler zu Stations Nr. 15

Klasse: W
Satz: 3
Bezeichnung: Kommunikationsfehler zu Stations Nr. 16 - 31

Bit 00 ... Kommunikationsfehler zu Stations Nr. 16
Bit 01 ... Kommunikationsfehler zu Stations Nr. 17
Bit 02 ... Kommunikationsfehler zu Stations Nr. 18
Bit 03 ... Kommunikationsfehler zu Stations Nr. 19
Bit 04 ... Kommunikationsfehler zu Stations Nr. 20
Bit 05 ... Kommunikationsfehler zu Stations Nr. 21
Bit 06 ... Kommunikationsfehler zu Stations Nr. 22
Bit 07 ... Kommunikationsfehler zu Stations Nr. 23
Bit 08 ... Kommunikationsfehler zu Stations Nr. 24
Bit 09 ... Kommunikationsfehler zu Stations Nr. 25
Bit 10 ... Kommunikationsfehler zu Stations Nr. 26
Bit 11 ... Kommunikationsfehler zu Stations Nr. 27
Bit 12 ... Kommunikationsfehler zu Stations Nr. 28
Bit 13 ... Kommunikationsfehler zu Stations Nr. 29
Bit 14 ... Kommunikationsfehler zu Stations Nr. 30
Bit 15 ... Kommunikationsfehler zu Stations Nr. 31

Klasse: W
Satz: 4
Bezeichnung: Kommunikationsfehler zu Stations Nr. 32 - 47

Bit 00 ... Kommunikationsfehler zu Stations Nr. 32
Bit 01 ... Kommunikationsfehler zu Stations Nr. 33
Bit 02 ... Kommunikationsfehler zu Stations Nr. 34
Bit 03 ... Kommunikationsfehler zu Stations Nr. 35
Bit 04 ... Kommunikationsfehler zu Stations Nr. 36
Bit 05 ... Kommunikationsfehler zu Stations Nr. 37
Bit 06 ... Kommunikationsfehler zu Stations Nr. 38
Bit 07 ... Kommunikationsfehler zu Stations Nr. 39
Bit 08 ... Kommunikationsfehler zu Stations Nr. 40
Bit 09 ... Kommunikationsfehler zu Stations Nr. 41
Bit 10 ... Kommunikationsfehler zu Stations Nr. 42
Bit 11 ... Kommunikationsfehler zu Stations Nr. 43
Bit 12 ... Kommunikationsfehler zu Stations Nr. 44
Bit 13 ... Kommunikationsfehler zu Stations Nr. 45
Bit 14 ... Kommunikationsfehler zu Stations Nr. 46
Bit 15 ... Kommunikationsfehler zu Stations Nr. 47

Klasse: W
Satz: 5
Bezeichnung: Kommunikationsfehler zu Stations Nr. 48 -63

Bit 00 ... Kommunikationsfehler zu Stations Nr. 48
Bit 01 ... Kommunikationsfehler zu Stations Nr. 49
Bit 02 ... Kommunikationsfehler zu Stations Nr. 50
Bit 03 ... Kommunikationsfehler zu Stations Nr. 51
Bit 04 ... Kommunikationsfehler zu Stations Nr. 52
Bit 05 ... Kommunikationsfehler zu Stations Nr. 53
Bit 06 ... Kommunikationsfehler zu Stations Nr. 54
Bit 07 ... Kommunikationsfehler zu Stations Nr. 55
Bit 08 ... Kommunikationsfehler zu Stations Nr. 56
Bit 09 ... Kommunikationsfehler zu Stations Nr. 57
Bit 10 ... Kommunikationsfehler zu Stations Nr. 58
Bit 11 ... Kommunikationsfehler zu Stations Nr. 59
Bit 12 ... Kommunikationsfehler zu Stations Nr. 60
Bit 13 ... Kommunikationsfehler zu Stations Nr. 61
Bit 14 ... Kommunikationsfehler zu Stations Nr. 62
Bit 15 ... Kommunikationsfehler zu Stations Nr. 63

Klasse: W
Satz: 6
Bezeichnung: Kommunikationsfehler zu Stations Nr. 64 -79

Bit 00 ... Kommunikationsfehler zu Stations Nr. 64
Bit 01 ... Kommunikationsfehler zu Stations Nr. 65
Bit 02 ... Kommunikationsfehler zu Stations Nr. 66
Bit 03 ... Kommunikationsfehler zu Stations Nr. 67
Bit 04 ... Kommunikationsfehler zu Stations Nr. 68
Bit 05 ... Kommunikationsfehler zu Stations Nr. 69
Bit 06 ... Kommunikationsfehler zu Stations Nr. 70
Bit 07 ... Kommunikationsfehler zu Stations Nr. 71
Bit 08 ... Kommunikationsfehler zu Stations Nr. 72
Bit 09 ... Kommunikationsfehler zu Stations Nr. 73
Bit 10 ... Kommunikationsfehler zu Stations Nr. 74
Bit 11 ... Kommunikationsfehler zu Stations Nr. 75
Bit 12 ... Kommunikationsfehler zu Stations Nr. 76
Bit 13 ... Kommunikationsfehler zu Stations Nr. 77
Bit 14 ... Kommunikationsfehler zu Stations Nr. 78
Bit 15 ... Kommunikationsfehler zu Stations Nr. 79

Klasse: W
Satz: 7
Bezeichnung: Kommunikationsfehler zu Stations Nr. 80 -95

Bit 00 ... Kommunikationsfehler zu Stations Nr. 80
Bit 01 ... Kommunikationsfehler zu Stations Nr. 81
Bit 02 ... Kommunikationsfehler zu Stations Nr. 82
Bit 03 ... Kommunikationsfehler zu Stations Nr. 83
Bit 04 ... Kommunikationsfehler zu Stations Nr. 84
Bit 05 ... Kommunikationsfehler zu Stations Nr. 85
Bit 06 ... Kommunikationsfehler zu Stations Nr. 86
Bit 07 ... Kommunikationsfehler zu Stations Nr. 87
Bit 08 ... Kommunikationsfehler zu Stations Nr. 88
Bit 09 ... Kommunikationsfehler zu Stations Nr. 89
Bit 10 ... Kommunikationsfehler zu Stations Nr. 90
Bit 11 ... Kommunikationsfehler zu Stations Nr. 91
Bit 12 ... Kommunikationsfehler zu Stations Nr. 92
Bit 13 ... Kommunikationsfehler zu Stations Nr. 93
Bit 14 ... Kommunikationsfehler zu Stations Nr. 94
Bit 15 ... Kommunikationsfehler zu Stations Nr. 95

```
Klasse:      W
Satz:       8
Bezeichnung: Kommunikationsfehler zu Stations Nr. 96 -99

  Bit 00 ... Kommunikationsfehler zu Stations Nr. 96
  Bit 01 ... Kommunikationsfehler zu Stations Nr. 97
  Bit 02 ... Kommunikationsfehler zu Stations Nr. 98
  Bit 03 ... Kommunikationsfehler zu Stations Nr. 99
  Bit 04 ...
  Bit 05 ...
  Bit 06 ...
  Bit 07 ...
  Bit 08 ...
  Bit 09 ...
  Bit 10 ...
  Bit 11 ...
  Bit 12 ...
  Bit 13 ...
  Bit 14 ...
  Bit 15 ...
```

Klasse: W
Satz: 10
Bezeichnung: Verbindungsaufbaufehler zu Stations Nr. 0 - 15

Bit 00 ... Verbindungsaufbau zu Stations Nr. 0 nicht möglich
Bit 01 ... Verbindungsaufbau zu Stations Nr. 1 nicht möglich
Bit 02 ... Verbindungsaufbau zu Stations Nr. 2 nicht möglich
Bit 03 ... Verbindungsaufbau zu Stations Nr. 3 nicht möglich
Bit 04 ... Verbindungsaufbau zu Stations Nr. 4 nicht möglich
Bit 05 ... Verbindungsaufbau zu Stations Nr. 5 nicht möglich
Bit 06 ... Verbindungsaufbau zu Stations Nr. 6 nicht möglich
Bit 07 ... Verbindungsaufbau zu Stations Nr. 7 nicht möglich
Bit 08 ... Verbindungsaufbau zu Stations Nr. 8 nicht möglich
Bit 09 ... Verbindungsaufbau zu Stations Nr. 9 nicht möglich
Bit 10 ... Verbindungsaufbau zu Stations Nr. 10 nicht möglich
Bit 11 ... Verbindungsaufbau zu Stations Nr. 11 nicht möglich
Bit 12 ... Verbindungsaufbau zu Stations Nr. 12 nicht möglich
Bit 13 ... Verbindungsaufbau zu Stations Nr. 13 nicht möglich
Bit 14 ... Verbindungsaufbau zu Stations Nr. 14 nicht möglich
Bit 15 ... Verbindungsaufbau zu Stations Nr. 15 nicht möglich

Klasse: W
Satz: 11
Bezeichnung: Verbindungsaufbaufehler zu Stations Nr. 16 - 31

Bit 00 ... Verbindungsaufbau zu Stations Nr. 16 nicht möglich
Bit 01 ... Verbindungsaufbau zu Stations Nr. 17 nicht möglich
Bit 02 ... Verbindungsaufbau zu Stations Nr. 18 nicht möglich
Bit 03 ... Verbindungsaufbau zu Stations Nr. 19 nicht möglich
Bit 04 ... Verbindungsaufbau zu Stations Nr. 20 nicht möglich
Bit 05 ... Verbindungsaufbau zu Stations Nr. 21 nicht möglich
Bit 06 ... Verbindungsaufbau zu Stations Nr. 22 nicht möglich
Bit 07 ... Verbindungsaufbau zu Stations Nr. 23 nicht möglich
Bit 08 ... Verbindungsaufbau zu Stations Nr. 24 nicht möglich
Bit 09 ... Verbindungsaufbau zu Stations Nr. 25 nicht möglich
Bit 10 ... Verbindungsaufbau zu Stations Nr. 26 nicht möglich
Bit 11 ... Verbindungsaufbau zu Stations Nr. 27 nicht möglich
Bit 12 ... Verbindungsaufbau zu Stations Nr. 28 nicht möglich
Bit 13 ... Verbindungsaufbau zu Stations Nr. 29 nicht möglich
Bit 14 ... Verbindungsaufbau zu Stations Nr. 30 nicht möglich
Bit 15 ... Verbindungsaufbau zu Stations Nr. 31 nicht möglich

Klasse: W
Satz: 12
Bezeichnung: Verbindungsaufbaufehler zu Stations Nr. 32 - 47

Bit 00 ... Verbindungsaufbau zu Stations Nr. 32 nicht möglich
Bit 01 ... Verbindungsaufbau zu Stations Nr. 33 nicht möglich
Bit 02 ... Verbindungsaufbau zu Stations Nr. 34 nicht möglich
Bit 03 ... Verbindungsaufbau zu Stations Nr. 35 nicht möglich
Bit 04 ... Verbindungsaufbau zu Stations Nr. 36 nicht möglich
Bit 05 ... Verbindungsaufbau zu Stations Nr. 37 nicht möglich
Bit 06 ... Verbindungsaufbau zu Stations Nr. 38 nicht möglich
Bit 07 ... Verbindungsaufbau zu Stations Nr. 39 nicht möglich
Bit 08 ... Verbindungsaufbau zu Stations Nr. 40 nicht möglich
Bit 09 ... Verbindungsaufbau zu Stations Nr. 41 nicht möglich
Bit 10 ... Verbindungsaufbau zu Stations Nr. 42 nicht möglich
Bit 11 ... Verbindungsaufbau zu Stations Nr. 43 nicht möglich
Bit 12 ... Verbindungsaufbau zu Stations Nr. 44 nicht möglich
Bit 13 ... Verbindungsaufbau zu Stations Nr. 45 nicht möglich
Bit 14 ... Verbindungsaufbau zu Stations Nr. 46 nicht möglich
Bit 15 ... Verbindungsaufbau zu Stations Nr. 47 nicht möglich

Klasse: W
Satz: 13
Bezeichnung: Verbindungsaufbaufehler zu Stations Nr. 48 - 63

Bit 00 ... Verbindungsaufbau zu Stations Nr. 48 nicht möglich
Bit 01 ... Verbindungsaufbau zu Stations Nr. 49 nicht möglich
Bit 02 ... Verbindungsaufbau zu Stations Nr. 50 nicht möglich
Bit 03 ... Verbindungsaufbau zu Stations Nr. 51 nicht möglich
Bit 04 ... Verbindungsaufbau zu Stations Nr. 52 nicht möglich
Bit 05 ... Verbindungsaufbau zu Stations Nr. 53 nicht möglich
Bit 06 ... Verbindungsaufbau zu Stations Nr. 54 nicht möglich
Bit 07 ... Verbindungsaufbau zu Stations Nr. 55 nicht möglich
Bit 08 ... Verbindungsaufbau zu Stations Nr. 56 nicht möglich
Bit 09 ... Verbindungsaufbau zu Stations Nr. 57 nicht möglich
Bit 10 ... Verbindungsaufbau zu Stations Nr. 58 nicht möglich
Bit 11 ... Verbindungsaufbau zu Stations Nr. 59 nicht möglich
Bit 12 ... Verbindungsaufbau zu Stations Nr. 60 nicht möglich
Bit 13 ... Verbindungsaufbau zu Stations Nr. 61 nicht möglich
Bit 14 ... Verbindungsaufbau zu Stations Nr. 62 nicht möglich
Bit 15 ... Verbindungsaufbau zu Stations Nr. 63 nicht möglich

Klasse: W
Satz: 14
Bezeichnung: Verbindungsaufbaufehler zu Stations Nr. 64 -79

Bit 00 ... Verbindungsaufbau zu Stations Nr. 64 nicht möglich
Bit 01 ... Verbindungsaufbau zu Stations Nr. 65 nicht möglich
Bit 02 ... Verbindungsaufbau zu Stations Nr. 66 nicht möglich
Bit 03 ... Verbindungsaufbau zu Stations Nr. 67 nicht möglich
Bit 04 ... Verbindungsaufbau zu Stations Nr. 68 nicht möglich
Bit 05 ... Verbindungsaufbau zu Stations Nr. 69 nicht möglich
Bit 06 ... Verbindungsaufbau zu Stations Nr. 70 nicht möglich
Bit 07 ... Verbindungsaufbau zu Stations Nr. 71 nicht möglich
Bit 08 ... Verbindungsaufbau zu Stations Nr. 72 nicht möglich
Bit 09 ... Verbindungsaufbau zu Stations Nr. 73 nicht möglich
Bit 10 ... Verbindungsaufbau zu Stations Nr. 74 nicht möglich
Bit 11 ... Verbindungsaufbau zu Stations Nr. 75 nicht möglich
Bit 12 ... Verbindungsaufbau zu Stations Nr. 76 nicht möglich
Bit 13 ... Verbindungsaufbau zu Stations Nr. 77 nicht möglich
Bit 14 ... Verbindungsaufbau zu Stations Nr. 78 nicht möglich
Bit 15 ... Verbindungsaufbau zu Stations Nr. 79 nicht möglich

Klasse: W
Satz: 15
Bezeichnung: Verbindungsaufbaufehler zu Stations Nr. 80 -95

Bit 00 ... Verbindungsaufbau zu Stations Nr. 80 nicht möglich
Bit 01 ... Verbindungsaufbau zu Stations Nr. 81 nicht möglich
Bit 02 ... Verbindungsaufbau zu Stations Nr. 82 nicht möglich
Bit 03 ... Verbindungsaufbau zu Stations Nr. 83 nicht möglich
Bit 04 ... Verbindungsaufbau zu Stations Nr. 84 nicht möglich
Bit 05 ... Verbindungsaufbau zu Stations Nr. 85 nicht möglich
Bit 06 ... Verbindungsaufbau zu Stations Nr. 86 nicht möglich
Bit 07 ... Verbindungsaufbau zu Stations Nr. 87 nicht möglich
Bit 08 ... Verbindungsaufbau zu Stations Nr. 88 nicht möglich
Bit 09 ... Verbindungsaufbau zu Stations Nr. 89 nicht möglich
Bit 10 ... Verbindungsaufbau zu Stations Nr. 90 nicht möglich
Bit 11 ... Verbindungsaufbau zu Stations Nr. 91 nicht möglich
Bit 12 ... Verbindungsaufbau zu Stations Nr. 92 nicht möglich
Bit 13 ... Verbindungsaufbau zu Stations Nr. 93 nicht möglich
Bit 14 ... Verbindungsaufbau zu Stations Nr. 94 nicht möglich
Bit 15 ... Verbindungsaufbau zu Stations Nr. 95 nicht möglich

Klasse: W
Satz: 16
Bezeichnung: Verbindungsaufbaufehler zu Stations Nr. 96 -99

Bit 00 ... Verbindungsaufbau zu Stations Nr. 96 nicht möglich
Bit 01 ... Verbindungsaufbau zu Stations Nr. 97 nicht möglich
Bit 02 ... Verbindungsaufbau zu Stations Nr. 98 nicht möglich
Bit 03 ... Verbindungsaufbau zu Stations Nr. 99 nicht möglich
Bit 04 ...
Bit 05 ...
Bit 06 ...
Bit 07 ...
Bit 08 ...
Bit 09 ...
Bit 10 ...
Bit 11 ...
Bit 12 ...
Bit 13 ...
Bit 14 ...
Bit 15 ...

Klasse: W
Satz: 20
Bezeichnung: Modemblockade der Stations Nr.0 - 15

Bit 00 ... Modemblockade der Stations Nr. 0
Bit 01 ... Modemblockade der Stations Nr. 1
Bit 02 ... Modemblockade der Stations Nr. 2
Bit 03 ... Modemblockade der Stations Nr. 3
Bit 04 ... Modemblockade der Stations Nr. 4
Bit 05 ... Modemblockade der Stations Nr. 5
Bit 06 ... Modemblockade der Stations Nr. 6
Bit 07 ... Modemblockade der Stations Nr. 7
Bit 08 ... Modemblockade der Stations Nr. 8
Bit 09 ... Modemblockade der Stations Nr. 9
Bit 10 ... Modemblockade der Stations Nr. 10
Bit 11 ... Modemblockade der Stations Nr. 11
Bit 12 ... Modemblockade der Stations Nr. 12
Bit 13 ... Modemblockade der Stations Nr. 13
Bit 14 ... Modemblockade der Stations Nr. 14
Bit 15 ... Modemblockade der Stations Nr. 15

Klasse: W
Satz: 21
Bezeichnung: Modemblockade der Stations Nr. 16 - 31

Bit 00 ... Modemblockade der Stations Nr. 16
Bit 01 ... Modemblockade der Stations Nr. 17
Bit 02 ... Modemblockade der Stations Nr. 18
Bit 03 ... Modemblockade der Stations Nr. 19
Bit 04 ... Modemblockade der Stations Nr. 20
Bit 05 ... Modemblockade der Stations Nr. 21
Bit 06 ... Modemblockade der Stations Nr. 22
Bit 07 ... Modemblockade der Stations Nr. 23
Bit 08 ... Modemblockade der Stations Nr. 24
Bit 09 ... Modemblockade der Stations Nr. 25
Bit 10 ... Modemblockade der Stations Nr. 26
Bit 11 ... Modemblockade der Stations Nr. 27
Bit 12 ... Modemblockade der Stations Nr. 28
Bit 13 ... Modemblockade der Stations Nr. 29
Bit 14 ... Modemblockade der Stations Nr. 30
Bit 15 ... Modemblockade der Stations Nr. 31

Klasse: W
Satz: 22
Bezeichnung: Modemblockade der Stations Nr. 32 - 47

Bit 00 ... Modemblockade der Stations Nr. 32
Bit 01 ... Modemblockade der Stations Nr. 33
Bit 02 ... Modemblockade der Stations Nr. 34
Bit 03 ... Modemblockade der Stations Nr. 35
Bit 04 ... Modemblockade der Stations Nr. 36
Bit 05 ... Modemblockade der Stations Nr. 37
Bit 06 ... Modemblockade der Stations Nr. 38
Bit 07 ... Modemblockade der Stations Nr. 39
Bit 08 ... Modemblockade der Stations Nr. 40
Bit 09 ... Modemblockade der Stations Nr. 41
Bit 10 ... Modemblockade der Stations Nr. 42
Bit 11 ... Modemblockade der Stations Nr. 43
Bit 12 ... Modemblockade der Stations Nr. 44
Bit 13 ... Modemblockade der Stations Nr. 45
Bit 14 ... Modemblockade der Stations Nr. 46
Bit 15 ... Modemblockade der Stations Nr. 47

Klasse: W
Satz: 23
Bezeichnung: Modemblockade der Stations Nr. 48 - 63

Bit 00 ... Modemblockade der Stations Nr. 48
Bit 01 ... Modemblockade der Stations Nr. 49
Bit 02 ... Modemblockade der Stations Nr. 50
Bit 03 ... Modemblockade der Stations Nr. 51
Bit 04 ... Modemblockade der Stations Nr. 52
Bit 05 ... Modemblockade der Stations Nr. 53
Bit 06 ... Modemblockade der Stations Nr. 54
Bit 07 ... Modemblockade der Stations Nr. 55
Bit 08 ... Modemblockade der Stations Nr. 56
Bit 09 ... Modemblockade der Stations Nr. 57
Bit 10 ... Modemblockade der Stations Nr. 58
Bit 11 ... Modemblockade der Stations Nr. 59
Bit 12 ... Modemblockade der Stations Nr. 60
Bit 13 ... Modemblockade der Stations Nr. 61
Bit 14 ... Modemblockade der Stations Nr. 62
Bit 15 ... Modemblockade der Stations Nr. 63

Klasse: W
Satz: 24
Bezeichnung: Modemblockade der Stations Nr. 64 - 79

Bit 00 ... Modemblockade der Stations Nr. 64
Bit 01 ... Modemblockade der Stations Nr. 65
Bit 02 ... Modemblockade der Stations Nr. 66
Bit 03 ... Modemblockade der Stations Nr. 67
Bit 04 ... Modemblockade der Stations Nr. 68
Bit 05 ... Modemblockade der Stations Nr. 69
Bit 06 ... Modemblockade der Stations Nr. 70
Bit 07 ... Modemblockade der Stations Nr. 71
Bit 08 ... Modemblockade der Stations Nr. 72
Bit 09 ... Modemblockade der Stations Nr. 73
Bit 10 ... Modemblockade der Stations Nr. 74
Bit 11 ... Modemblockade der Stations Nr. 75
Bit 12 ... Modemblockade der Stations Nr. 76
Bit 13 ... Modemblockade der Stations Nr. 77
Bit 14 ... Modemblockade der Stations Nr. 78
Bit 15 ... Modemblockade der Stations Nr. 79

Klasse: W
Satz: 25
Bezeichnung: Modemblockade der Stations Nr. 80 - 95

Bit 00 ... Modemblockade der Stations Nr. 80
Bit 01 ... Modemblockade der Stations Nr. 81
Bit 02 ... Modemblockade der Stations Nr. 82
Bit 03 ... Modemblockade der Stations Nr. 83
Bit 04 ... Modemblockade der Stations Nr. 84
Bit 05 ... Modemblockade der Stations Nr. 85
Bit 06 ... Modemblockade der Stations Nr. 86
Bit 07 ... Modemblockade der Stations Nr. 87
Bit 08 ... Modemblockade der Stations Nr. 88
Bit 09 ... Modemblockade der Stations Nr. 89
Bit 10 ... Modemblockade der Stations Nr. 90
Bit 11 ... Modemblockade der Stations Nr. 91
Bit 12 ... Modemblockade der Stations Nr. 92
Bit 13 ... Modemblockade der Stations Nr. 93
Bit 14 ... Modemblockade der Stations Nr. 94
Bit 15 ... Modemblockade der Stations Nr. 95

```
Klasse:      W
Satz:       26
Bezeichnung: Modemblockade der Stations Nr. 96 - 99

  Bit 00 ... Modemblockade der Stations Nr. 96
  Bit 01 ... Modemblockade der Stations Nr. 97
  Bit 02 ... Modemblockade der Stations Nr. 98
  Bit 03 ... Modemblockade der Stations Nr. 99
  Bit 04 ...
  Bit 05 ...
  Bit 06 ...
  Bit 07 ...
  Bit 08 ...
  Bit 09 ...
  Bit 10 ...
  Bit 11 ...
  Bit 12 ...
  Bit 13 ...
  Bit 14 ...
  Bit 15 ...
```


B. Anhang: Parameterdokumentation

Die Firmware-Parameter werden in sogenannten **PD-Formularen** (Parameterdokumentation-Formularen) beschrieben.

- die im PD-Formular beschriebenen Parameter stehen zur Parametrierung mit dem Projektierungs- und Servicerechner PSR einer SAT TOOLBOX zur Verfügung
 - das PD-Formular beschreibt
 - alle Parameter, die es für die jeweilige Firmware gibt, und ab welcher Firmware-Revision sie gelten
 - die Wirkungsweise der Parameter sowie deren Wertebereiche
- in diesem Anhang sind die Parameter zu der im vorliegenden Dokument beschriebenen Firmware in Form eines Leerformulars, das mit Defaultwerten vorbelegt ist, dokumentiert
- den aktuellen Stand der Parameter der Firmware eines konkreten Systemelements kann man mit dem Projektierungs- und Servicerechner PSR einer SAT TOOLBOX dokumentieren

Das Parametrieren mit PD-Formularen wird sowohl von der SAT TOOLBOX (PSR) als auch von der SAT TOOLBOX II (PSR II) unterstützt.

REVISION RÜCKDOKUFORMULAR

erstellt		letzte Änderung		freigegeben	
am	von	am	von	am	von
16-11-99	ENT-SW/HOK	30-01-03	ENT-SW/HOK	30-01-03	ENT-SW/HOK

MODEM (*)

- Möglich: 0 = Kabelmetall LGM 64k (ISDN-TA) "Direct-Mode" (1) (ab DIAM00/Rev.001)
- 3 = WESTERMO TD-32 Modem (Analog-Modem) (ab DIAM00/Rev.002)
- 4 = EUROCOM-24 Modem (Analog-Modem) (ab DIAM00/Rev.002)
- 5 = Kabelmetall LGM 64k (ISDN-TA) "Normal-Mode" (2) (ab DIAM00/Rev.004)
- 6 = GSM-M20 Datenbox (ab DIAM00/Rev.005)
- 7 = SIMOCO SRM1000 Mobil Tetra-Modem (ab DIAM00/Rev.006)
- 255 = USER definierbares Modem

Verwendetes Modem: USER definierbares Modem PT-Befehl: SPL 230 (/D)

Anmerkung:

- (1) Kabelmetall LGM 64k (ISDN-TA) "Direct-Mode" (schneller Mode)
Gleiche Baudrate im MASTER und allen SLAVE+s erforderlich.
Anmerkung:
Wenn AMC-1703 mit Wählverkehr auf der "lokalen Schnittstelle" (CPC42; max. 4800Bd) in eine bestehende Wählverkehrsline mit "Direct-Mode" eingesetzt werden soll, dann sind ggf. die Baudraten im MASTER und alle Slaves auf 4800Bd einzustellen.
- (2) Kabelmetall LGM 64k (ISDN-TA) "Normal-Mode" (langsamer Mode)
Unterschiedliche Baudrate im MASTER und SLAVE+s möglich.
Anmerkung:
Neue Wählverkehrsanwendungen mit ISDN sollten generell im "Normale-Mode" konfiguriert werden.

LOGIN-PASSWORT

Nach aufgebauter Verbindung wird immer zuerst das LOGIN-Kommando mit dem parametrierten LOGIN-PASSWORD gesendet. Wird dieses Telegramm nicht beantwortet oder negativ quittiert, wird die Verbindung sofort getrennt.
Möglich: <ASCII> = LOGIN-Passwort
0,<BLANK> = Ende der LOGIN-Passwort Parametrierung

Passwort : S A T T E S T PT-Befehl: SPT 105 /4

EIGENE TELEFONNUMMER:

ACHTUNG: Muß immer parametriert werden. Die Eigene Telefonnummer wird für manche Modems verwendet. (z.B Kabelmetall LGM 64k für das AT%Z-Kommando)

Möglich: <ASCII> = Telefon-Nr.
0,<BLANK> = Ende der Telefon-Nr. Parametrierung

Eigene Telefon-Nummer		
+-----+-----+-----+-----+-----+-----+-----+-----+-----+-----+		
		SPT 333 /16
+-----+-----+-----+-----+-----+-----+-----+-----+-----+-----+		

PARAMETER FÜR VERBINDUNGSZEIT

Parameter-Übersicht für Verbindungszeit:


```

-----
Maximale Verbindungszeit:                60 sec   PT-Befehl: SPS 102   (/D)
Minimale Verbindungszeit:                0  sec   PT-Befehl: SPH 103   (/D)
Verbindungsauslösung der Zentrale
wenn keine Daten vorhanden sind:        5         PT-Befehl: SPL 103   (/D)

```

Verbindungszeit je Typkennung:

		Typkennung		Verbindungszeit [sec]	
Nr.	Aktuell	PT-Befehl	Aktuell	PT-Befehl	
0	255	SPL 110 (/D)	0,0	SPS 111 (/D)	
1	255	SPL 112 (/D)	0,0	SPS 113 (/D)	
2	255	SPL 114 (/D)	0,0	SPS 115 (/D)	
3	255	SPL 116 (/D)	0,0	SPS 117 (/D)	
4	255	SPL 118 (/D)	0,0	SPS 119 (/D)	
5	255	SPL 11A (/D)	0,0	SPS 11B (/D)	
6	255	SPL 11C (/D)	0,0	SPS 11D (/D)	
7	255	SPL 11E (/D)	0,0	SPS 11F (/D)	
8	255	SPL 120 (/D)	0,0	SPS 121 (/D)	
9	255	SPL 122 (/D)	0,0	SPS 123 (/D)	
10	255	SPL 124 (/D)	0,0	SPS 125 (/D)	
11	255	SPL 126 (/D)	0,0	SPS 127 (/D)	
12	255	SPL 128 (/D)	0,0	SPS 129 (/D)	
13	255	SPL 12A (/D)	0,0	SPS 12B (/D)	
14	255	SPL 12C (/D)	0,0	SPS 12D (/D)	

Verbindungszeit für Typkennung 135 (Systemdatenkontainer):

		Funktions-Code		Verbindungszeit [sec]	
Nr.	Aktuell	PT-Befehl	Aktuell	PT-Befehl	
0	128	SPL 161 (/D)	20,0	SPS 162 (/D)	
1	129	SPL 163 (/D)	20,0	SPS 164 (/D)	
2	130	SPL 165 (/D)	20,0	SPS 166 (/D)	
3	255	SPL 167 (/D)	0,0	SPS 168 (/D)	
4	255	SPL 169 (/D)	0,0	SPS 16A (/D)	
5	255	SPL 16B (/D)	0,0	SPS 16C (/D)	
6	255	SPL 16D (/D)	0,0	SPS 16E (/D)	
7	255	SPL 16F (/D)	0,0	SPS 170 (/D)	
8	255	SPL 171 (/D)	0,0	SPS 172 (/D)	
9	255	SPL 173 (/D)	0,0	SPS 174 (/D)	
10	255	SPL 175 (/D)	0,0	SPS 176 (/D)	
11	255	SPL 177 (/D)	0,0	SPS 178 (/D)	
12	255	SPL 179 (/D)	0,0	SPS 17A (/D)	
13	255	SPL 17B (/D)	0,0	SPS 17C (/D)	
14	255	SPL 17D (/D)	0,0	SPS 17E (/D)	

Maximale Verbindungszeit (tMV)

Begrenzung der Datenübertragungszeit je aufgebauter Verbindung.
Möglich : 1 - 65535 (n * 100ms)

Minimale Verbindungszeit (tMin)

Die Minimale Verbindungszeit dient dazu, daß die Verbindung zumindest eine parametrisierte Zeit ansteht.

Nach Ablauf dieser Zeit wird nach der parametrisierten Anzahl von Kurzquittungen (Parameter : "Verbindungsauslösung der Zentrale

wenn keine Daten vorhanden sind") eine Verbindungsauslösung durchgeführt.

Bei Erreichen der maximalen Verbindungszeit wird auf jeden Fall eine Verbindungsauslösung durchgeführt.

Möglich : 0 ... keine Minimale VA-Zeit
1 - 255 (n * 1 Sekunde)

Verbindungsauslösung der Zentrale wenn keine Daten vorhanden sind:

Bei manchen Konfigurationen ist es aus Kostengründen erforderlich, daß die Verbindungszeit zu einer Unterstation so gering wie möglich ist. Wenn die Unterstation keine Daten mehr hat, sendet sie eine Kurzquittung (= "E5"). Bei einer parametrierbaren Anzahl von empfangenen Kurzquittungen wird, eine AKTIVE Verbindungsauslösung durchgeführt. Werden allerdings sehr viele Nutzdatentelegramme von einer Unterstation gesendet, so wird auf jeden Fall nach Ablauf der maximalen Verbindungszeit eine aktive Verbindungsauslösung durchgeführt !

Möglich : 0 Keine Verbindungsauslösung
1 - 255 (n * "KEINE Daten (E5)" empfangen)

Verbindungszeit je Typkennung:

Nach einer stationsselektiven Telegrammaussendung kann die Verbindungszeit automatisch (i.A. Typkennung) für eine parametrierte Zeit gestartet werden. Diese Funktion dient z.B. zu raschen Abholungen von Daten nach einer Befehlsgebung (Meldungen, Meßwerte).

Nach Ablauf dieser Zeit wird nach der parametrierten Anzahl von Kurzquittungen (Parameter : "Verbindungsauslösung der Zentrale wenn keine Daten vorhanden sind") eine Verbindungsauslösung durchgeführt.

Bei Erreichen der maximalen Verbindungszeit wird auf jeden Fall eine Verbindungsauslösung durchgeführt, unabhängig ob Verbindungszeit je Typkennung abgelaufen ist oder nicht. Für Typkennung 135 muß die Parametrierung über die Parameter "Verbindungszeit für Typkennung 135" eingestellt werden.

Verbindungszeit für Typkennung 135 (Systemdatenkontainer):

Nach einer stationsselektiven Telegrammaussendung kann die Verbindungszeit automatisch (i.A. Des Funktionscodes) für eine parametrierte Zeit gestartet werden. Diese Funktion dient z.B. für die Diagnose der Unterstation über die TOOLBOX.

Nach Ablauf dieser Zeit wird nach der parametrierten Anzahl von Kurzquittungen (Parameter : "Verbindungsauslösung der Zentrale wenn keine Daten vorhanden sind") eine Verbindungsauslösung durchgeführt.

ÜBERWACHUNGSZYKLUS

Beim "Überwachungszyklus" erfolgt zu jeder projektierten Unterstation ein Verbindungsaufbau und die Übertragung eines Schnittstellenüberwachungs-telegramms.

Durch den Überwachungszyklus kann die Zentrale erkennen, ob Unterstationen ausgefallen sind. Zusätzlich werden durch den erfolgten Verbindungsaufbau die in den Unterstationen gespeicherten "unwichtigen Informationen", bei denen kein spontaner Verbindungsaufbau erfolgt ist, abgefragt. Jede Unterstation wird im Überwachungszyklus 1x aufgerufen.

Freigabe:

Möglich : 0 = Zyklische Überwachung durchführen
1 = Zeitgesteuert Überwachung durchführen
FF = Keine Überwachung durchführen
Keine Überwachung durchführen PT-Befehl: SPL 158 (/H)

=====

w e i t e r f ü h r e n d e P a r a m e t e r

```
=====
ÜBERWACHUNGSZEITEN
```

```
Zeiten:      0-32767[ms]; 0-4095[Bit]
Zeitbasis:   0=Bit; 1=ms
            ACHTUNG: Parametrierte Zeiten in "Bit" sind abhängig von der
                    eingestellten Baudrate!
```

```
Idleüberwachsungszeit: (Überwachung der Ruhelage der Leitung)
-----
```

```
Nach Übertragungsstörungen oder Telegrammabriss wird die Leitung auf Ruhelage
überwacht. Nach Ablauf dieser Überwachsungszeit erfolgt die "Neusynchronisation
des Empfängers".
```

```
Idleüberwachsungszeit:      33 [Bit]          PT-Befehl: SPS 00E/7FFF (/D)
Zeitbasis:                  Bit              PT-Befehl: SPS 00E/8000 (/D)
```

```
Zeichenüberwachsungszeit: (Telegrammabrißüberwachung)
-----
```

```
Maximale Pause zwischen aufeinanderfolgender Bytes eines Telegrammes.
Nach erkanntem Telegrammabriss wird die Idleüberwachsungszeit gestartet.
```

```
Zeichenüberwachsungszeit:   100 [ ms]       PT-Befehl: SPS 00F/7FFF (/D)
Zeitbasis:                  ms              PT-Befehl: SPS 00F/8000 (/D)
```

```
KORREKTURFAKTOR FÜR QUITTUNGSERWARTUNGSZEIT
```

```
Die Quittungserwartungszeit wird automatisch ermittelt
(Pausen-/Vorlauf-/Telegramm-/Nachlaufzeit werden berücksichtigt).
Signallaufzeiten und weitere Verzögerungszeiten sind im "Korrekturfaktor
für Quittungserwartungszeit" zu berücksichtigen.
Möglich: 0-65535 (n * 100[ms]) = 0,00[sec]-10,9[min]
```

```
Korrekturfaktor:      0,10 sec          PT-Befehl: SPS 003 (/D)
```

```
TELEGRAMMWIEDERHOLUNGEN (RETRYANZAHL)
```

```
Die Anzahl der max. durchzuführenden Telegrammwiederholungen (Retries) ist
für einige Telegrammartentypen einstellbar.
Möglich: 0-255
```

```
Retries für INIT-Telegramme (nach RESET):      1      PT-Befehl: SPL 009 (/D)
Retries für stationssel. Datentelegramme:      2      PT-Befehl: SPL 008 (/D)
Retries für REQUEST nach Zugriffsanforderung:  2      PT-Befehl: SPH 008 (/D)
```

```
AX-1703 REDUNDANZ
```

```
ACHTUNG: Die AX-1703 Redundanz ist erst ab Rev.002 verfügbar !
```

```
PARAMETER FÜR VERBINDUNGS-AUFBAU
```

```
Parameter-Übersicht für Verbindungsaufbau:
-----
```

```
Wahlversuche:
```

```
Anzahl:      5          PT-Befehl: SPL 232 (/D)
1.Wahlversuch bei gestörter Station:      ja      PT-Befehl: SPH 232/01 (/D)
Pausenumschaltung bei "n" Wahlwiederholungen: 2      PT-Befehl: SPH 233 (/D)
  Pause-1 zwischen Wahlwiederholungen:    60,0 sec PT-Befehl: SPS 234 (/D)
  Pause-2 zwischen Wahlwiederholungen:    300,0 sec PT-Befehl: SPS 235 (/D)
```

```
Ersatz Nr. Umschaltung:
  Mode der Umschaltung:      Mode 0      PT-Befehl: SPL 233 (/D)
```

```
Anzahl der Wahlversuche:
```

 Wenn eine Verbindungsaufbau nicht erfolgreich ist (z.B.: Besetzt,...), werden weitere Wahlversuche durchgeführt.

Zwischen den Wahlversuchen wird einer parametrierbare Pause eingehalten.

Möglich: 0 = unendlich viele Wahlversuche!
 1-255 = Anzahl der Wahlversuche

1.Wahlversuch bei gestörter Station:

Wenn die Unterstation ausgefallen ist kann parametrierbar werden ob nur noch beim nächsten Verbindungsaufbau-Anreiz nur ein Wahlversuch zu dieser Station durchgeführt werden soll.

Möglich: 0=ja; 1=nein

Pausenumschaltung bei "n" Wahlwiederholungen:

Ab einer bestimmten Anzahl von Wahlwiederholungen wird bis zum nächsten Wahlversuch eine unterschiedliche Pausenzeit eingehalten. (Pause-1, Pause-2)

Möglich: 0 Keine Umschaltung der Pausenzeiten
 1-255

Pause-1, Pause-2 zwischen Wahlwiederholungen:

Pause-1: Vor Wahlwiederholungen, wenn die Anzahl der Wahlversuche die parametrierbare Grenze für Pausenumschaltung noch nicht erreicht hat.

Pause-2: Vor Wahlwiederholungen, wenn die Anzahl der Wahlversuche die parametrierbare Grenze für Pausenumschaltung schon überschritten hat.

Möglich: 1-65535 * 100ms

Ersatz Nr. Umschaltung:

Die Verwendung der Ersatznummer wird durch verschiedene Modis, die am Protokollelement parametrierbar definiert.

Mode-0: Nur Hauptnummer

In diesem Mode wird die Gegenstelle nur mit der Hauptnummer ausgewählt, es kommt zu keiner Umschaltung auf die Ersatznummer

Mode-1: 1.Hauptnummer, 1.Ersatznummer

In diesem Mode wird die Gegenstelle immer mit der Hauptnummer ausgewählt. Wird die Gegenstelle nach der parametrierbaren Anzahl von Wahlversuchen nicht erreicht wird auf die Ersatznummer umgeschaltet.

Tel-Nr. Umschaltung bei "n" Wahlwiederholungen:

Möglich: 1-15

Mode-2: Rotierende Nummern.

In diesem Mode wird die Gegenstelle immer mit der Hauptnummer ausgewählt. Beim nächsten Wahlversuch wird auf die Ersatznummer umgeschaltet.

Mode-3: Tag/Nacht-Nummer

In diesem Mode wird die Hauptnummer ab einer parametrierbaren Uhrzeit ausgewählt (Tag-Nummer) und ab einer parametrierbaren Uhrzeit (Nacht-Nummer) die Ersatznummer ausgewählt.

Mode-4: 1.Hauptnummer, 1.Ersatznummer über PRE-Steuertelegramm

Gleiche Funktion wie in Mode-1, nur kann über die das PRE-Steuertelegramm die Vorzugslage (=mit welcher Telefon-Nr. der 1.Wahlversuch durchgeführt wird) vorgeschrieben werden.

Rufannahmeverzögerung: (nur bei V.25bis, AT-Hayes)

Bei aktivierter Rufannahmeverzögerung übernimmt das Modem einen ankommenden Ruf nicht sofort, sondern erst nach der Rufannahmeverzögerungszeit.

Während dieser Zeit können ankommenden Rufe händisch entgegengenommen werden.

Möglich: 8-15 = 8-15 Sekunden
 (0=1x läuten "sofortige Rufübernahme"; 8=2x läuten; 15=3x läuten)

AUSFALLSKONZEPT

Kann bei einem aktiven Verbindungsaufbauversuch keine Verbindung hergestellt werden, wird der Verbindungsaufbau nach einer Pause (parametrierbar) wiederholt. Nach Ablauf der parametrierbaren Anzahl der Wahlversuche,

wird das Telegramm negativ zum BSE quittiert und die Warnung "Verbindungsaufbau nicht möglich" abgesetzt.
Zusätzlich wird ein Ausfallscounter erhöht.
Erreicht der Ausfallscounter ein parametrisiertes Maximum, wird die Station als gestört markiert.
Der Ausfallscounter wird auch bei einer "passiven Verbindungsausslösung" erhöht. In diesem Fall wird eine Warnung "Leitungsriß" generiert.
Nach einer erfolgreichen Verbindung wird der Ausfallscounter zurückgesetzt.
Möglich: 1-255

Ausfall bei 1 erfolglose Anwahl(en) PT-Befehl: SPL 104(/D)

PROTOKOLLSTEUERTELEGRAMME MIT FUNKTION 1

Mit dieser Freigabe kann dann unterschieden werden, ob der aktive Verbindungsaufbau über ein Protokollsteuertelegamm oder über ein Nutzdatentelegamm passiert ist!
Wenn die Funktion freigegeben worden ist, wird bei Empfang eines Protokollsteuertelegamm mit Fkt-1 eine Rückmeldung generiert "Verbindungsaufbau nicht möglich"
-> Hat die gleiche Bedeutung als wäre die Station am SIP nicht parametrisiert!

möglich: 0 = nicht freigegeben, 1 = freigegeben

Rückmeldung generieren: nicht freigegeben PT-Befehl: SPH 15F(/D)

ROTES TELEFON

Wenn diese Funktion freigegeben wird, wird diese Schnittstelle freigehalten damit die Unterstation schnell die Daten entsorgen kann!
Diese Schnittstelle nimmt nur Anrufe entgegen und führt selbst keinen aktiven Verbindungsaufbau durch!

möglich: 0 = nicht freigegeben, 1 = freigegeben

rotes Telefon: nicht freigegeben PT-Befehl: SPL 17F /01(/D)

AT-KOMMANDOS

Mit den parametrierbaren AT-Kommandos kann ev. ein noch nicht in der Modem-Vorzugstypenliste enthaltenes Modem benutzt werden, bzw. zusätzliche Einstellungen im Modem durchgeführt werden.

AT-Kommandos für Modem-Initialisierung: (Nach jedem Verbindungsabbau)

Möglich: <ASCII> = AT-Kommando
0,<BLANK> = Ende eines AT-Kommandos

AT-Kommando	PT-Befehl
	SPT 250/10
	SPT 25A/10
	SPT 264/10
	SPT 26E/10
	SPT 278/10
	SPT 282/10
	SPT 28C/10
	SPT 296/10

```

+-----+
|                                     | SPT 2A0/10 |
+-----+
|                                     | SPT 2AA/10 |
+-----+

```

AT-Kommandos vor Verbindungsaufbau:

Möglich: <ASCII> = AT-Kommando
0,<BLANK> = Ende eines AT-Kommandos

```

+-----+
| AT-Kommando                       | PT-Befehl |
+-----+
|                                     | SPT 2C0/10 |
+-----+
|                                     | SPT 2CA/10 |
+-----+
|                                     | SPT 2D4/10 |
+-----+
|                                     | SPT 2DE/10 |
+-----+
|                                     | SPT 2E8/10 |
+-----+
|                                     | SPT 2F2/10 |
+-----+
|                                     | SPT 2FC/10 |
+-----+
|                                     | SPT 306/10 |
+-----+
|                                     | SPT 310/10 |
+-----+
|                                     | SPT 31A/10 |
+-----+

```

MODEM PARAMETER (USER definierbares Modem)

Mit diesen Parametern kann ev. ein Modem definiert werden, das noch nicht in der Modem-Vorzugstypenliste enthalten ist.
Für Modems die schon in der Modem-Vorzugstypenliste eingetragen sind, sind einige Parameter zusätzlich einstellbar.

Modem-Parameter Übersicht:

Physikalische Schnittstelle für Commando-Mode:

Baudrate:	0	PT-Befehl: SPS 200
Byterahmen:		
Anzahl der Datenbits:	8 Bit	PT-Befehl: SPL 201 /03
Anzahl der Stopbits:	1 Bit	PT-Befehl: SPL 201 /0C
Parity:	no parity	PT-Befehl: SPL 201 /30
Endezeichen:	<CR><LF>	PT-Befehl: SPL 208 /03
Telegramm-Ende:	100 Bits	PT-Befehl: SPH 201

Physikalische Schnittstelle für Daten-Mode:

Baudrate:	0	PT-Befehl: SPS 202
Byterahmen:		
Anzahl der Datenbits:	8 Bit	PT-Befehl: SPL 203 /03
Anzahl der Stopbits:	1 Bit	PT-Befehl: SPL 203 /0C
Parity:	no parity	PT-Befehl: SPL 203 /30
ASCII-Mode:	nein	PT-Befehl: SPH 203 /10
Endezeichen ASCII-Mode:	<CR><LF>	PT-Befehl: SPH 203 /60
CRC-Generatorpolynom:	nein	PT-Befehl: SPH 203 /80

Verbindungsaufbau (Verfahren):	AT-Hayes	PT-Befehl: SPL 205 /0F
Modem-Meldungen auswerten (Daten-Modus):	nein	PT-Befehl: SPH 207 /01
Automatische Rufannahme durch Modem:	nein	PT-Befehl: SPH 204 /01
Rufannahme bei Rufannahmeverzögerung:	ja	PT-Befehl: SPH 204 /02
Verbindungsabbau über Commando:	nein	PT-Befehl: SPH 204 /04

Verbindungsaufbau AT-Hayes:
 Verbindungsabbau über Fluchtsequenz: nein PT-Befehl: SPH 205 /01
 DCD-bei AT-Hayes verwenden: ja PT-Befehl: SPH 205 /02

Verbindungsaufbau V25.Bis:
 Kommando für Verbindungsaufbau: CRI,<C> PT-Befehl: SPL 206 /01

Baudrate für Commando-/Daten-Mode:

Manche Modems benötigen im Command-Mode eine andere Baudrate.
 Möglich: 0 bei Commando Mode = Baudrate des Daten-Modus übernehmen
 0 bei Daten Mode = Baudrate aufgrund des Modems aus der Vorzugstypenliste
 50, 75, 100, 110, 134.5, 150, 200, 300, 600, 1050
 1200, 1800, 2000, 2400, 4800, 9600, 19200, 38400

Byterahmen für Commando-/Daten-Mode:

Manche Modems benötigen im Command-Mode einen vorgegebenen Byterahmen.
 Der Byterahmen ist für Command-/Daten-Mode getrennt einstellbar!
 Anzahl der Datenbits: 00=5 Bit; 01=6 Bit; 10=7 Bit; 11=8 Bit
 Anzahl der Stopbits: 00=1 Bit; 01=1,5 Bit; 10=2 Bit; 11=invalid
 Parity: 00=no parity; 01=even parity; 10=odd parity; 11=invalid

Endezeichen im Command-Mode:

Im Command-Mode ist jedes Telegramm vom/zum Modem mit dem parametrierten
 Endezeichen übertragen.
 Möglich: 0=<CR>+<LF>; 1=<CR>; 2=<LF>; 3=kein Endezeichen!

Telegrammende für Commando-Mode:

Wenn kein Endezeichen Parametriert wurde, wird bei einer Telegrammlücke
 von der Parametrierten Anzahl von Bits das Kommando als empfangen
 interpretiert.
 Möglich: 0-255 Bits

ASCII Übertragung im Daten-Mode:

Bei freigegebener Funktion werden die Daten bei aufgebauter Vervindung in ASCII
 übertragen. Diese Funktion wird bei Modems benötigt die im Daten-Modus keinen
 8 Bit FRAME unterstützen.
 Hinweis: Im ASCII-Mode verdoppelt sich die Telegrammlänge!
 Möglich: 0 = nein; 1=ja

Endezeichen im ASCII Daten-Modus: (für Datentelegramme)

Möglich: 0=<CR>+<LF>; 1=<CR>; 2=<LF>; 3=kein Endezeichen!

Zusätzliche Sicherung der Nutzdaten durch CRC:

Möglich: 0=nein; 1=ja

Verbindungsaufbau (Verfahren):

Möglich: 0=AT-Hayes; 1=V.25bis/108.1; 2=V.25bis/108.2; 4=X.20; 5=X.28

Modem-Meldungen bei aufgebauter Verbindung auswerten:

Wenn DCD nicht zur Erkennung "Verbindung aufgebaut" verwendet werden kann, dann
 müssen Modem-Meldungen auch bei aufgebauter Verbindung interpretiert werden um
 den Status der Verbindung zu erhalten.
 (nur im ASCII-Mode möglich!)
 Möglich: 0=nein; 1=ja

Automatische Rufannahme durch das Modem:

Möglich: 0=ja; 1=nein (Telegramm im Command-Mode zur Rufübernahme erforderlich)

Rufannahme bei Rufannahmeverzögerung:

Möglich: 0=nein; 1=ja

Verbindungsabbau über Commando (nur bei X.28)

Manche Geräte führen bei der Umschaltung in den Command-Mode mit (CTRL+P) nicht automatisch eine Verbindungsauslösung durch.
Eine Verbindungsauslösung muß dann mit <CLR> durchgeführt werden.
Möglich: 0=nein; 1=ja

Verbindungsabbau über Fluchtsequenz:

Bei freigegeber Funktion wird die Fluchtsequenz <+++> zum Modem übertragen. Diese Funktion benötigt man für den Verbindungsabbau, wenn man die Verbindung nicht mit dem RTS-Signal trennen möchte.
Möglich: 0=nicht senden; 1=senden

DCD bei AT-Hayes bewerten: (zur Erkennung "Verbindung aufgebaut")

Möglich: 0=nein; 1=ja

DTR immer fix auf HIGH: (Für Spannungsversorgung externer Modems)

Möglich: 0=nein; 1=ja

Kommando für Verbindungsaufbau: (nur für V.25bis)

Möglich (V.25bis): 0=CRI; 1=CRN

Verbindungszeitähler als ABSOLUT oder RELATIV-Zählwert

Auswahl ob die bestimmten Verbindungszeitähler als Absolut- oder Relativ-Zählwerte übertragen werden sollen.
Möglich : 0 = RELATIV Zählwerte, 1 = ABSOLUT Zählwerte,

Verbindungszeitähler als RELATIV Zählwert

PT-Befehl: SPL 109

PARAMETER FÜR ERSATZWEGKONZEPT

Bei Redundanz Konfigurationen im Zusammenhang mit dem Ersatzwegkonzept (Konfiguration 2 des Ersatzweg Konzepts) besteht die Möglichkeit über eine parametrierbare Verzögerungszeit ein sofortiges Umschalten im Fehlerfall zu verhindern. Baut die Unterstation die Verbindung zum Master während der Verzögerungszeit auf wird der Unterstation mitgeteilt das der Ersatzweg noch nicht Aktiv ist.

Möglich : 0 = ohne Verzögerung umschalten , 1-255 * 1 Sek

Verzögerungszeit 0

PT-Befehl: SPL 15F

Verzögerungszeit für Beendigung des Ersatzweges: (ab DIAM00 Rev. 009)

Im Fall das der Ersatzweg aktiviert ist kann durch diesen Parameter eine Zeit eingestellt werden damit nicht sofort die Verbindung getrennt wird wenn der Hauptweg wieder in Ordnung ist.

Möglich: 0 = keine Verzögerung ,1-65535 (n * 100[ms]) = 0,01[sec]-10,9[min]

Verzögerungszeit 0,00

PT-Befehl: SPS 160 (/D)

ANZEIGE DER STATIONSPARAMETRIERUNG

Möglich:

Stationsnummer (Stat-Nr) 0-99; 255=nicht verwendet!


```

Freigabe (Station im Zyklus) ..... 0=nein; 1=ja
Stationsausfall "Melden"..... 0=nein; 1=ja
Telefon-Nr.: <ASCII> = Telefon-Nr.
              0,<BLANK> = Ende der Telefon-Nr. Parametrierung
Baudrate: Nur bei Verwendung des Modems Multitech MTZ-DX 19.2 notwendig
    
```

Nr.	Stationsparametrierung
0	Stations Nr: 255
	Stations Freigabe: ja
	Stations Ausfall Melden: ja
	Haupttelefon Nummer
	Baudrate für Haupttelefon-Nr: 0
	Ersatztelefon Nummer
1	Baudrate für Ersatztelefon-Nr.: 0
	Stations Nr: 255
	Stations Freigabe: ja
	Stations Ausfall Melden: ja
	Haupttelefon Nummer
	Baudrate für Haupttelefon-Nr: 0
2	Ersatztelefon Nummer
	Baudrate für Ersatztelefon-Nr.: 0
	Stations Nr: 255
	Stations Freigabe: ja
	Stations Ausfall Melden: ja
	Haupttelefon Nummer
3	Baudrate für Haupttelefon-Nr: 0
	Ersatztelefon Nummer
	Baudrate für Ersatztelefon-Nr.: 0
	Stations Nr: 255
	Stations Freigabe: ja
	Stations Ausfall Melden: ja
4	Haupttelefon Nummer
	Baudrate für Haupttelefon-Nr: 0
	Ersatztelefon Nummer
	Baudrate für Ersatztelefon-Nr.: 0
	Stations Nr: 255
	Stations Freigabe: ja

5	Stations Freigabe:	ja
	Stations Ausfall Melden:	ja

	Haupttelefon Nummer	
6	Baudrate für Haupttelefon-Nr:	0

	Ersatztelefon Nummer	
	Baudrate für Ersatztelefon-Nr.:	0
7	Stations Nr:	255
	Stations Freigabe:	ja
	Stations Ausfall Melden:	ja

8	Haupttelefon Nummer	
	Baudrate für Haupttelefon-Nr:	0

	Ersatztelefon Nummer	
9	Baudrate für Ersatztelefon-Nr.:	0

	Haupttelefon Nummer	
	Baudrate für Haupttelefon-Nr:	0
10	-----	
	Ersatztelefon Nummer	

	Haupttelefon Nummer	
10	Baudrate für Haupttelefon-Nr:	0

	Ersatztelefon Nummer	
	Baudrate für Ersatztelefon-Nr.:	0

	Baudrate für Ersatztelefon-Nr.:	0
	Stations Nr:	255
	Stations Freigabe:	ja
	Stations Ausfall Melden:	ja
	Haupttelefon Nummer	
11	Baudrate für Haupttelefon-Nr:	0
	Ersatztelefon Nummer	
	Baudrate für Ersatztelefon-Nr.:	0
	Stations Nr:	255
	Stations Freigabe:	ja
	Stations Ausfall Melden:	ja
	Haupttelefon Nummer	
12	Baudrate für Haupttelefon-Nr:	0
	Ersatztelefon Nummer	
	Baudrate für Ersatztelefon-Nr.:	0
	Stations Nr:	255
	Stations Freigabe:	ja
	Stations Ausfall Melden:	ja
	Haupttelefon Nummer	
13	Baudrate für Haupttelefon-Nr:	0
	Ersatztelefon Nummer	
	Baudrate für Ersatztelefon-Nr.:	0
	Stations Nr:	255
	Stations Freigabe:	ja
	Stations Ausfall Melden:	ja
	Haupttelefon Nummer	
14	Baudrate für Haupttelefon-Nr:	0
	Ersatztelefon Nummer	
	Baudrate für Ersatztelefon-Nr.:	0
	Stations Nr:	255
	Stations Freigabe:	ja
	Stations Ausfall Melden:	ja
	Haupttelefon Nummer	
15	Baudrate für Haupttelefon-Nr:	0
	Ersatztelefon Nummer	
	Baudrate für Ersatztelefon-Nr.:	0
	Stations Nr:	255
	Stations Freigabe:	ja
	Stations Ausfall Melden:	ja
	Haupttelefon Nummer	
16	Baudrate für Haupttelefon-Nr:	0

	<pre> ----- Ersatztelefon Nummer Baudrate für Ersatztelefon-Nr.: 0 ----- </pre>
17	<pre> Stations Nr: 255 Stations Freigabe: ja Stations Ausfall Melden: ja ----- Haupttelefon Nummer Baudrate für Haupttelefon-Nr: 0 ----- Ersatztelefon Nummer Baudrate für Ersatztelefon-Nr.: 0 ----- </pre>
18	<pre> Stations Nr: 255 Stations Freigabe: ja Stations Ausfall Melden: ja ----- Haupttelefon Nummer Baudrate für Haupttelefon-Nr: 0 ----- Ersatztelefon Nummer Baudrate für Ersatztelefon-Nr.: 0 ----- </pre>
19	<pre> Stations Nr: 255 Stations Freigabe: ja Stations Ausfall Melden: ja ----- Haupttelefon Nummer Baudrate für Haupttelefon-Nr: 0 ----- Ersatztelefon Nummer Baudrate für Ersatztelefon-Nr.: 0 ----- </pre>
20	<pre> Stations Nr: 255 Stations Freigabe: ja Stations Ausfall Melden: ja ----- Haupttelefon Nummer Baudrate für Haupttelefon-Nr: 0 ----- Ersatztelefon Nummer Baudrate für Ersatztelefon-Nr.: 0 ----- </pre>
21	<pre> Stations Nr: 255 Stations Freigabe: ja Stations Ausfall Melden: ja ----- Haupttelefon Nummer Baudrate für Haupttelefon-Nr: 0 ----- Ersatztelefon Nummer Baudrate für Ersatztelefon-Nr.: 0 ----- </pre>
	<pre> Stations Nr: 255 Stations Freigabe: ja Stations Ausfall Melden: ja ----- </pre>

22	Haupttelefon Nummer	
	Baudrate für Haupttelefon-Nr:	0

	Ersatztelefon Nummer	
	Baudrate für Ersatztelefon-Nr.:	0

	Stations Nr:	255
	Stations Freigabe:	ja
	Stations Ausfall Melden:	ja

23	Haupttelefon Nummer	
	Baudrate für Haupttelefon-Nr:	0

	Ersatztelefon Nummer	
	Baudrate für Ersatztelefon-Nr.:	0

	Stations Nr:	255
	Stations Freigabe:	ja
	Stations Ausfall Melden:	ja

24	Haupttelefon Nummer	
	Baudrate für Haupttelefon-Nr:	0

	Ersatztelefon Nummer	
	Baudrate für Ersatztelefon-Nr.:	0

	Stations Nr:	255
	Stations Freigabe:	ja
	Stations Ausfall Melden:	ja

25	Haupttelefon Nummer	
	Baudrate für Haupttelefon-Nr:	0

	Ersatztelefon Nummer	
	Baudrate für Ersatztelefon-Nr.:	0

	Stations Nr:	255
	Stations Freigabe:	ja
	Stations Ausfall Melden:	ja

26	Haupttelefon Nummer	
	Baudrate für Haupttelefon-Nr:	0

	Ersatztelefon Nummer	
	Baudrate für Ersatztelefon-Nr.:	0

	Stations Nr:	255
	Stations Freigabe:	ja
	Stations Ausfall Melden:	ja

27	Haupttelefon Nummer	
	Baudrate für Haupttelefon-Nr:	0

	Ersatztelefon Nummer	
	Baudrate für Ersatztelefon-Nr.:	0

	Stations Nr:	255

28	Stations Freigabe:	ja
	Stations Ausfall Melden:	ja

	Haupttelefon Nummer	
29	Baudrate für Haupttelefon-Nr:	0

	Ersatztelefon Nummer	
	Baudrate für Ersatztelefon-Nr.:	0
30	Stations Nr:	255
	Stations Freigabe:	ja
	Stations Ausfall Melden:	ja

31	Haupttelefon Nummer	
	Baudrate für Haupttelefon-Nr:	0

	Ersatztelefon Nummer	
32	Baudrate für Ersatztelefon-Nr.:	0

	Stations Nr:	255
	Stations Freigabe:	ja
33	Stations Ausfall Melden:	ja

	Haupttelefon Nummer	
	Baudrate für Haupttelefon-Nr:	0

Ersatztelefon Nummer		

	Baudrate für Ersatztelefon-Nr.:	0
	Stations Nr:	255
	Stations Freigabe:	ja
	Stations Ausfall Melden:	ja
	Haupttelefon Nummer	
34	Baudrate für Haupttelefon-Nr:	0
	Ersatztelefon Nummer	
	Baudrate für Ersatztelefon-Nr.:	0
	Stations Nr:	255
	Stations Freigabe:	ja
	Stations Ausfall Melden:	ja
	Haupttelefon Nummer	
35	Baudrate für Haupttelefon-Nr:	0
	Ersatztelefon Nummer	
	Baudrate für Ersatztelefon-Nr.:	0
	Stations Nr:	255
	Stations Freigabe:	ja
	Stations Ausfall Melden:	ja
	Haupttelefon Nummer	
36	Baudrate für Haupttelefon-Nr:	0
	Ersatztelefon Nummer	
	Baudrate für Ersatztelefon-Nr.:	0
	Stations Nr:	255
	Stations Freigabe:	ja
	Stations Ausfall Melden:	ja
	Haupttelefon Nummer	
37	Baudrate für Haupttelefon-Nr:	0
	Ersatztelefon Nummer	
	Baudrate für Ersatztelefon-Nr.:	0
	Stations Nr:	255
	Stations Freigabe:	ja
	Stations Ausfall Melden:	ja
	Haupttelefon Nummer	
38	Baudrate für Haupttelefon-Nr:	0
	Ersatztelefon Nummer	
	Baudrate für Ersatztelefon-Nr.:	0
	Stations Nr:	255
	Stations Freigabe:	ja
	Stations Ausfall Melden:	ja
	Haupttelefon Nummer	
39	Baudrate für Haupttelefon-Nr:	0

	<pre> Ersatztelefon Nummer Baudrate für Ersatztelefon-Nr.: 0 </pre>
	<pre> Stations Nr: 255 Stations Freigabe: ja Stations Ausfall Melden: ja </pre>
40	<pre> Haupttelefon Nummer Baudrate für Haupttelefon-Nr: 0 </pre>
	<pre> Ersatztelefon Nummer Baudrate für Ersatztelefon-Nr.: 0 </pre>
	<pre> Stations Nr: 255 Stations Freigabe: ja Stations Ausfall Melden: ja </pre>
41	<pre> Haupttelefon Nummer Baudrate für Haupttelefon-Nr: 0 </pre>
	<pre> Ersatztelefon Nummer Baudrate für Ersatztelefon-Nr.: 0 </pre>
	<pre> Stations Nr: 255 Stations Freigabe: ja Stations Ausfall Melden: ja </pre>
42	<pre> Haupttelefon Nummer Baudrate für Haupttelefon-Nr: 0 </pre>
	<pre> Ersatztelefon Nummer Baudrate für Ersatztelefon-Nr.: 0 </pre>
	<pre> Stations Nr: 255 Stations Freigabe: ja Stations Ausfall Melden: ja </pre>
43	<pre> Haupttelefon Nummer Baudrate für Haupttelefon-Nr: 0 </pre>
	<pre> Ersatztelefon Nummer Baudrate für Ersatztelefon-Nr.: 0 </pre>
	<pre> Stations Nr: 255 Stations Freigabe: ja Stations Ausfall Melden: ja </pre>
44	<pre> Haupttelefon Nummer Baudrate für Haupttelefon-Nr: 0 </pre>
	<pre> Ersatztelefon Nummer Baudrate für Ersatztelefon-Nr.: 0 </pre>
	<pre> Stations Nr: 255 Stations Freigabe: ja Stations Ausfall Melden: ja </pre>

45	Haupttelefon Nummer	
	Baudrate für Haupttelefon-Nr:	0
	Ersatztelefon Nummer	
	Baudrate für Ersatztelefon-Nr.:	0
46	Stations Nr:	255
	Stations Freigabe:	ja
	Stations Ausfall Melden:	ja
	Haupttelefon Nummer	
	Baudrate für Haupttelefon-Nr:	0
	Ersatztelefon Nummer	
	Baudrate für Ersatztelefon-Nr.:	0
	Stations Nr:	255
47	Stations Freigabe:	ja
	Stations Ausfall Melden:	ja
	Haupttelefon Nummer	
	Baudrate für Haupttelefon-Nr:	0
	Ersatztelefon Nummer	
	Baudrate für Ersatztelefon-Nr.:	0
48	Stations Nr:	255
	Stations Freigabe:	ja
	Stations Ausfall Melden:	ja
	Haupttelefon Nummer	
	Baudrate für Haupttelefon-Nr:	0
	Ersatztelefon Nummer	
	Baudrate für Ersatztelefon-Nr.:	0
	Stations Nr:	255
49	Stations Freigabe:	ja
	Stations Ausfall Melden:	ja
	Haupttelefon Nummer	
	Baudrate für Haupttelefon-Nr:	0
	Ersatztelefon Nummer	
	Baudrate für Ersatztelefon-Nr.:	0
50	Stations Nr:	255
	Stations Freigabe:	ja
	Stations Ausfall Melden:	ja
	Haupttelefon Nummer	
	Baudrate für Haupttelefon-Nr:	0
	Ersatztelefon Nummer	
	Baudrate für Ersatztelefon-Nr.:	0
	Stations Nr:	255

	Stations Freigabe:	ja
	Stations Ausfall Melden:	ja

51	Haupttelefon Nummer	
	Baudrate für Haupttelefon-Nr:	0

	Ersatztelefon Nummer	
	Baudrate für Ersatztelefon-Nr.:	0

	Stations Nr:	255
	Stations Freigabe:	ja
	Stations Ausfall Melden:	ja

52	Haupttelefon Nummer	
	Baudrate für Haupttelefon-Nr:	0

	Ersatztelefon Nummer	
	Baudrate für Ersatztelefon-Nr.:	0

	Stations Nr:	255
	Stations Freigabe:	ja
	Stations Ausfall Melden:	ja

53	Haupttelefon Nummer	
	Baudrate für Haupttelefon-Nr:	0

	Ersatztelefon Nummer	
	Baudrate für Ersatztelefon-Nr.:	0

	Stations Nr:	255
	Stations Freigabe:	ja
	Stations Ausfall Melden:	ja

54	Haupttelefon Nummer	
	Baudrate für Haupttelefon-Nr:	0

	Ersatztelefon Nummer	
	Baudrate für Ersatztelefon-Nr.:	0

	Stations Nr:	255
	Stations Freigabe:	ja
	Stations Ausfall Melden:	ja

55	Haupttelefon Nummer	
	Baudrate für Haupttelefon-Nr:	0

	Ersatztelefon Nummer	
	Baudrate für Ersatztelefon-Nr.:	0

	Stations Nr:	255
	Stations Freigabe:	ja
	Stations Ausfall Melden:	ja

56	Haupttelefon Nummer	
	Baudrate für Haupttelefon-Nr:	0

	Ersatztelefon Nummer	

	Baudrate für Ersatztelefon-Nr.:	0
	Stations Nr:	255
	Stations Freigabe:	ja
	Stations Ausfall Melden:	ja
	Haupttelefon Nummer	
57	Baudrate für Haupttelefon-Nr:	0
	Ersatztelefon Nummer	
	Baudrate für Ersatztelefon-Nr.:	0
	Stations Nr:	255
	Stations Freigabe:	ja
	Stations Ausfall Melden:	ja
	Haupttelefon Nummer	
58	Baudrate für Haupttelefon-Nr:	0
	Ersatztelefon Nummer	
	Baudrate für Ersatztelefon-Nr.:	0
	Stations Nr:	255
	Stations Freigabe:	ja
	Stations Ausfall Melden:	ja
	Haupttelefon Nummer	
59	Baudrate für Haupttelefon-Nr:	0
	Ersatztelefon Nummer	
	Baudrate für Ersatztelefon-Nr.:	0
	Stations Nr:	255
	Stations Freigabe:	ja
	Stations Ausfall Melden:	ja
	Haupttelefon Nummer	
60	Baudrate für Haupttelefon-Nr:	0
	Ersatztelefon Nummer	
	Baudrate für Ersatztelefon-Nr.:	0
	Stations Nr:	255
	Stations Freigabe:	ja
	Stations Ausfall Melden:	ja
	Haupttelefon Nummer	
61	Baudrate für Haupttelefon-Nr:	0
	Ersatztelefon Nummer	
	Baudrate für Ersatztelefon-Nr.:	0
	Stations Nr:	255
	Stations Freigabe:	ja
	Stations Ausfall Melden:	ja
	Haupttelefon Nummer	
62	Baudrate für Haupttelefon-Nr:	0

	<pre> Ersatztelefon Nummer Baudrate für Ersatztelefon-Nr.: 0 </pre>
	<pre> Stations Nr: 255 Stations Freigabe: ja Stations Ausfall Melden: ja </pre>
63	<pre> Haupttelefon Nummer Baudrate für Haupttelefon-Nr: 0 </pre>
	<pre> Ersatztelefon Nummer Baudrate für Ersatztelefon-Nr.: 0 </pre>
	<pre> Stations Nr: 255 Stations Freigabe: ja Stations Ausfall Melden: ja </pre>
64	<pre> Haupttelefon Nummer Baudrate für Haupttelefon-Nr: 0 </pre>
	<pre> Ersatztelefon Nummer Baudrate für Ersatztelefon-Nr.: 0 </pre>
	<pre> Stations Nr: 255 Stations Freigabe: ja Stations Ausfall Melden: ja </pre>
65	<pre> Haupttelefon Nummer Baudrate für Haupttelefon-Nr: 0 </pre>
	<pre> Ersatztelefon Nummer Baudrate für Ersatztelefon-Nr.: 0 </pre>
	<pre> Stations Nr: 255 Stations Freigabe: ja Stations Ausfall Melden: ja </pre>
66	<pre> Haupttelefon Nummer Baudrate für Haupttelefon-Nr: 0 </pre>
	<pre> Ersatztelefon Nummer Baudrate für Ersatztelefon-Nr.: 0 </pre>
	<pre> Stations Nr: 255 Stations Freigabe: ja Stations Ausfall Melden: ja </pre>
67	<pre> Haupttelefon Nummer Baudrate für Haupttelefon-Nr: 0 </pre>
	<pre> Ersatztelefon Nummer Baudrate für Ersatztelefon-Nr.: 0 </pre>
	<pre> Stations Nr: 255 Stations Freigabe: ja Stations Ausfall Melden: ja </pre>

68	Haupttelefon Nummer	
	Baudrate für Haupttelefon-Nr:	0
	Ersatztelefon Nummer	
	Baudrate für Ersatztelefon-Nr.:	0
69	Stations Nr:	255
	Stations Freigabe:	ja
	Stations Ausfall Melden:	ja
	Haupttelefon Nummer	
	Baudrate für Haupttelefon-Nr:	0
	Ersatztelefon Nummer	
	Baudrate für Ersatztelefon-Nr.:	0
	Stations Nr:	255
70	Stations Freigabe:	ja
	Stations Ausfall Melden:	ja
	Haupttelefon Nummer	
	Baudrate für Haupttelefon-Nr:	0
	Ersatztelefon Nummer	
	Baudrate für Ersatztelefon-Nr.:	0
71	Stations Nr:	255
	Stations Freigabe:	ja
	Stations Ausfall Melden:	ja
	Haupttelefon Nummer	
	Baudrate für Haupttelefon-Nr:	0
	Ersatztelefon Nummer	
	Baudrate für Ersatztelefon-Nr.:	0
	Stations Nr:	255
72	Stations Freigabe:	ja
	Stations Ausfall Melden:	ja
	Haupttelefon Nummer	
	Baudrate für Haupttelefon-Nr:	0
	Ersatztelefon Nummer	
	Baudrate für Ersatztelefon-Nr.:	0
73	Stations Nr:	255
	Stations Freigabe:	ja
	Stations Ausfall Melden:	ja
	Haupttelefon Nummer	
	Baudrate für Haupttelefon-Nr:	0
	Ersatztelefon Nummer	
	Baudrate für Ersatztelefon-Nr.:	0
	Stations Nr:	255

74	Stations Freigabe:	ja
	Stations Ausfall Melden:	ja

	Haupttelefon Nummer	
75	Baudrate für Haupttelefon-Nr:	0

	Ersatztelefon Nummer	
	Baudrate für Ersatztelefon-Nr.:	0
76	Stations Nr:	255
	Stations Freigabe:	ja
	Stations Ausfall Melden:	ja

77	Haupttelefon Nummer	
	Baudrate für Haupttelefon-Nr:	0

	Ersatztelefon Nummer	
78	Baudrate für Ersatztelefon-Nr.:	0
	Stations Nr:	255
	Stations Freigabe:	ja
	Stations Ausfall Melden:	ja
79	-----	
	Haupttelefon Nummer	
	Baudrate für Haupttelefon-Nr:	0

	Ersatztelefon Nummer	

	Baudrate für Ersatztelefon-Nr.:	0
	Stations Nr:	255
	Stations Freigabe:	ja
	Stations Ausfall Melden:	ja
	Haupttelefon Nummer	
80	Baudrate für Haupttelefon-Nr:	0
	Ersatztelefon Nummer	
	Baudrate für Ersatztelefon-Nr.:	0
	Stations Nr:	255
	Stations Freigabe:	ja
	Stations Ausfall Melden:	ja
	Haupttelefon Nummer	
81	Baudrate für Haupttelefon-Nr:	0
	Ersatztelefon Nummer	
	Baudrate für Ersatztelefon-Nr.:	0
	Stations Nr:	255
	Stations Freigabe:	ja
	Stations Ausfall Melden:	ja
	Haupttelefon Nummer	
82	Baudrate für Haupttelefon-Nr:	0
	Ersatztelefon Nummer	
	Baudrate für Ersatztelefon-Nr.:	0
	Stations Nr:	255
	Stations Freigabe:	ja
	Stations Ausfall Melden:	ja
	Haupttelefon Nummer	
83	Baudrate für Haupttelefon-Nr:	0
	Ersatztelefon Nummer	
	Baudrate für Ersatztelefon-Nr.:	0
	Stations Nr:	255
	Stations Freigabe:	ja
	Stations Ausfall Melden:	ja
	Haupttelefon Nummer	
84	Baudrate für Haupttelefon-Nr:	0
	Ersatztelefon Nummer	
	Baudrate für Ersatztelefon-Nr.:	0
	Stations Nr:	255
	Stations Freigabe:	ja
	Stations Ausfall Melden:	ja
	Haupttelefon Nummer	
85	Baudrate für Haupttelefon-Nr:	0

	<pre> ----- Ersatztelefon Nummer Baudrate für Ersatztelefon-Nr.: 0 ----- </pre>
	<pre> Stations Nr: 255 Stations Freigabe: ja Stations Ausfall Melden: ja ----- </pre>
86	<pre> ----- Haupttelefon Nummer Baudrate für Haupttelefon-Nr.: 0 ----- </pre>
	<pre> ----- Ersatztelefon Nummer Baudrate für Ersatztelefon-Nr.: 0 ----- </pre>
	<pre> Stations Nr: 255 Stations Freigabe: ja Stations Ausfall Melden: ja ----- </pre>
87	<pre> ----- Haupttelefon Nummer Baudrate für Haupttelefon-Nr.: 0 ----- </pre>
	<pre> ----- Ersatztelefon Nummer Baudrate für Ersatztelefon-Nr.: 0 ----- </pre>
	<pre> Stations Nr: 255 Stations Freigabe: ja Stations Ausfall Melden: ja ----- </pre>
88	<pre> ----- Haupttelefon Nummer Baudrate für Haupttelefon-Nr.: 0 ----- </pre>
	<pre> ----- Ersatztelefon Nummer Baudrate für Ersatztelefon-Nr.: 0 ----- </pre>
	<pre> Stations Nr: 255 Stations Freigabe: ja Stations Ausfall Melden: ja ----- </pre>
89	<pre> ----- Haupttelefon Nummer Baudrate für Haupttelefon-Nr.: 0 ----- </pre>
	<pre> ----- Ersatztelefon Nummer Baudrate für Ersatztelefon-Nr.: 0 ----- </pre>
	<pre> Stations Nr: 255 Stations Freigabe: ja Stations Ausfall Melden: ja ----- </pre>
90	<pre> ----- Haupttelefon Nummer Baudrate für Haupttelefon-Nr.: 0 ----- </pre>
	<pre> ----- Ersatztelefon Nummer Baudrate für Ersatztelefon-Nr.: 0 ----- </pre>
	<pre> Stations Nr: 255 Stations Freigabe: ja Stations Ausfall Melden: ja ----- </pre>

91	Haupttelefon Nummer	
	Baudrate für Haupttelefon-Nr:	0
	Ersatztelefon Nummer	
	Baudrate für Ersatztelefon-Nr.:	0
92	Stations Nr:	255
	Stations Freigabe:	ja
	Stations Ausfall Melden:	ja
	Haupttelefon Nummer	
	Baudrate für Haupttelefon-Nr:	0
	Ersatztelefon Nummer	
	Baudrate für Ersatztelefon-Nr.:	0
	93	Stations Nr:
Stations Freigabe:		ja
Stations Ausfall Melden:		ja
Haupttelefon Nummer		
	Baudrate für Haupttelefon-Nr:	0
	Ersatztelefon Nummer	
	Baudrate für Ersatztelefon-Nr.:	0
	94	Stations Nr:
Stations Freigabe:		ja
Stations Ausfall Melden:		ja
Haupttelefon Nummer		
	Baudrate für Haupttelefon-Nr:	0
	Ersatztelefon Nummer	
	Baudrate für Ersatztelefon-Nr.:	0
	95	Stations Nr:
Stations Freigabe:		ja
Stations Ausfall Melden:		ja
Haupttelefon Nummer		
	Baudrate für Haupttelefon-Nr:	0
	Ersatztelefon Nummer	
	Baudrate für Ersatztelefon-Nr.:	0
	96	Stations Nr:
Stations Freigabe:		ja
Stations Ausfall Melden:		ja
Haupttelefon Nummer		
	Baudrate für Haupttelefon-Nr:	0
	Ersatztelefon Nummer	
	Baudrate für Ersatztelefon-Nr.:	0
	Stations Nr:	255

	Stations Freigabe:	ja	
	Stations Ausfall Melden:	ja	

97	Haupttelefon Nummer		
	Baudrate für Haupttelefon-Nr:	0	

	Ersatztelefon Nummer		
	Baudrate für Ersatztelefon-Nr.:	0	

	Stations Nr:	255	
	Stations Freigabe:	ja	
	Stations Ausfall Melden:	ja	

98	Haupttelefon Nummer		
	Baudrate für Haupttelefon-Nr:	0	

	Ersatztelefon Nummer		
	Baudrate für Ersatztelefon-Nr.:	0	

	Stations Nr:	255	
	Stations Freigabe:	ja	
	Stations Ausfall Melden:	ja	

99	Haupttelefon Nummer		
	Baudrate für Haupttelefon-Nr:	0	

	Ersatztelefon Nummer		
	Baudrate für Ersatztelefon-Nr.:	0	

SOFTWARE-TESTPUNKTE UND EINSTELLUNGEN

ACHTUNG: Diese Parameter dürfen nur mit Absprache des Softwareentwicklers verändert werden.

Debugger-Einstellungen:

Daten und Quittung zwischen BSE:	nein	PT-Befehl: SPL 01C/01
Handshake RTS,GPB (ASCII-Mode) :	nein	PT-Befehl: SPL 01C/02
Maske für SPERRE Datenabholung:	nein	PT-Befehl: SPL 01C/04
Ebenensperre Stationssperre :	nein	PT-Befehl: SPL 01C/08
Handshake RTS,GPB (HEX-Mode) :	nein	PT-Befehl: SPL 01C/10
Master-Standby Umschaltung :	nein	PT-Befehl: SPL 01C/40
PRE-Steuertelegramme :	nein	PT-Befehl: SPH 01C/01
Abbruch der Serialtesteintragung nach einem Kommunikationsfehler:	nein	PT-Befehl: SPH 01C/80
Modemsteuerung :	ja	PT-Befehl: SPL 239/01
Triggerbedingung		
Step-Alt :	1F	PT-Befehl: SPL 23A/H
Input-Nr :	FF	PT-Befehl: SPH 23A/H
Anzahl bis Trigger :	1	PT-Befehl: SPL 23B/D
Anzahl Einträge nach Trigger :	5	PT-Befehl: SPH 23B/D
Modeminformationskanal :	nein	PT-Befehl: SPL 239/02
Anreiz-Behandlung :	nein	PT-Befehl: SPL 239/04
Laufzeitkorrektur EZFS :	nein	PT-Befehl: SPL 01D/01

Timeout-Zeiten für USER-Modem:

Timeout 2	:	100	PT-Befehl: SPS 210/D
Timeout 3	:	5	PT-Befehl: SPS 211/D
Timeout 4	:	600	PT-Befehl: SPS 212/D
Timeout 5	:	300	PT-Befehl: SPS 213/D
Timeout 6	:	50	PT-Befehl: SPS 214/D
Timeout 7 Aktiv	:	10	PT-Befehl: SPS 215/D
Timeout 7 Passiv	:	10	PT-Befehl: SPS 216/D
Timeout 9	:	5	PT-Befehl: SPS 217/D
Timeout A	:	300	PT-Befehl: SPS 218/D
Timeout B	:	300	PT-Befehl: SPS 219/D
Timeout D	:	5	PT-Befehl: SPS 21A/D
Timeout E	:	50	PT-Befehl: SPS 21B/D
Timeout F	:	2	PT-Befehl: SPS 21C/D
Timeout 10	:	2	PT-Befehl: SPS 21D/D
Timeout 12	:	30	PT-Befehl: SPS 21E/D
Timeout 13	:	100	PT-Befehl: SPS 21F/D
Timeout 17	:	30	PT-Befehl: SPS 220/D
Timeout 18	:	0	PT-Befehl: SPS 221/D
Timeout 19	:	30	PT-Befehl: SPS 222/D
Timeout 1C	:	200	PT-Befehl: SPS 223/D
Timeout 1D	:	10	PT-Befehl: SPS 224/D
Timeout 1E	:	10	PT-Befehl: SPS 225/D
Timeout 1F	:	10	PT-Befehl: SPS 226/D
Timeout 22	:	0	PT-Befehl: SPS 227/D
Timeout 24	:	50	PT-Befehl: SPS 228/D
Timeout 26	:	200	PT-Befehl: SPS 229/D
Timeout 27	:	200	PT-Befehl: SPS 22A/D
Timeout 28	:	2	PT-Befehl: SPS 22B/D
Timeout 2B	:	20	PT-Befehl: SPS 22C/D
Timeout 2C	:	30	PT-Befehl: SPS 22D/D