

Speichermediumtausch

© SIEMENS AG 2002. All Rights Reserved.



PTD PA13
 Power Transmission and Distribution
 Power Automation
 Power Quality

Each manual copy by the user is automatically given
 it to them and the use of communication of the contents
 of them are forbidden without express authority.
 All rights are reserved in the event of the grant of a
 patent or the registration of a utility model or design.

Anleitung

zum

Austausch der Harddisk gegen ein fertigparametriertes Speichermedi- um

| Verfasser | Abteilung | Telefon | Version | Datum |
|------------------|-----------|------------------|---------|------------|
| Unterweger/Meyer | PTD PA13 | +49 911/433 7176 | V1.04 | 08.07.2002 |
| | | | | |
| | | | | |
| | | | | |

2 Austausch der Harddisk gegen ein fertigparametriertes Speichermedium

2.1 Voraussetzung

- 1) Ein Speichermedium auf dem die aktuelle SIMEAS R Firmware Version 2.1.16 oder höher und die vom Kunden zugesandten originalen gerätespezifischen SIMEAS R Parameter schon gespeichert sind.
- 2) Dokument: SIMEAS R – Datenträgereinbau – Instruktionen

2.2 Vorgehensweise

2.2.1 Austausch der Festplatte.

Achtung: Es ist peinlichst darauf zu achten, dass die Speichermedien keinerlei Stöße erfahren! Vorschädigungen sind sonst nicht auszuschließen.

Um das aktuelle Speichermedium im SIMEAS R durch das neue, fertigparametrierte Speichermedium zu ersetzen, gehen Sie wie folgt vor:

Achtung: Vergleichen Sie die Seriennummer des SIMEAS R (auf der Frontfolie ersichtlich) mit der auf dem neuen Speichermedium angegebenen. Die beiden Nummern müssen unbedingt übereinstimmen, da nur auf dem richtig zugeordneten Speichermedium auch die zu dem jeweiligen Simeas R gehörenden Parameter sind!

1. Gerät ausschalten

2. Aus Sicherheitsgründen das Gerät spannungsfrei machen.
3. Alte Festplatte aus dem PCMCIA Slot des SIMEAS R entnehmen. Siehe Anweisung Einbau im Dokument SIMEAS R – Datenträgereinbau – Instruktionen.
4. Neues Speichermedium einstecken (Abdeckung wieder schließen).
5. Gerät wieder unter Spannung nehmen.
6. Gerät einschalten. Während das Gerät bootet sind alle LEDs auf der Frontseite aktiviert. Das Ende Einschaltvorgang wird durch das Erlöschen der LEDs (mit Ausnahme der Betriebsanzeigen) signalisiert. Das Gerät ist betriebsbereit sobald nur noch die LEDs „betriebsbereit“, „Betriebsspannung OK“ und „Normalbetrieb“ aufleuchten.

2.2.2 Aktualisieren der Geräteparameter in OSCOP P Datenbank

- a.) OSCOP P Modul „Gerät Parametrieren“ starten.
- b.) Unter dem Menüpunkt „Gerät“ – „parametrieren...“ entsprechendes Gerät auswählen.
- c.) Unter dem Menüpunkt „Parameter“- „vom Gerät laden“ holen Sie die Geräteparameter vom Gerät.

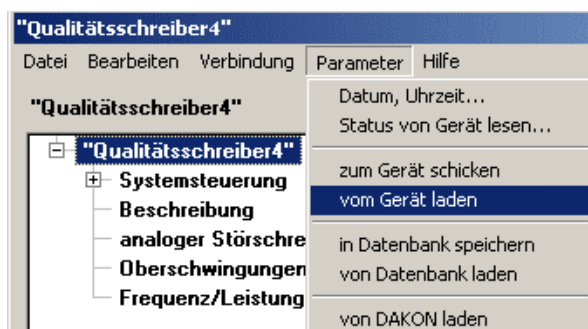


Abbildung 1: Parameter vom Gerät laden

- d.) Menüpunkt „**Parameter**“ - „**zum Gerät schicken**“ die Parameter noch einmal zum Gerät schicken. Damit wird sichergestellt, dass der SIMEAS R auf alle Fälle wieder den in OSCOP P vergebenen Namen bekommt.

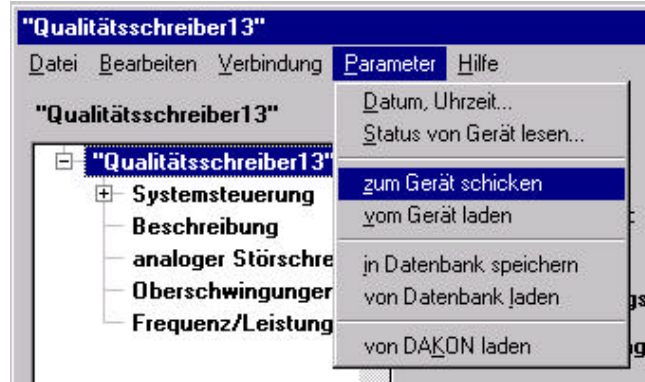


Abbildung 2: SIMEAS R Parameter zum Gerät senden

- e.) Nach erfolgreichem Schicken der Parameter zum SIMEAS R unter dem Menüpunkt „**Parameter**“ – „**in Datenbank speichern**“ die Geräteparameter in der OSCOP P Datenbank speichern.

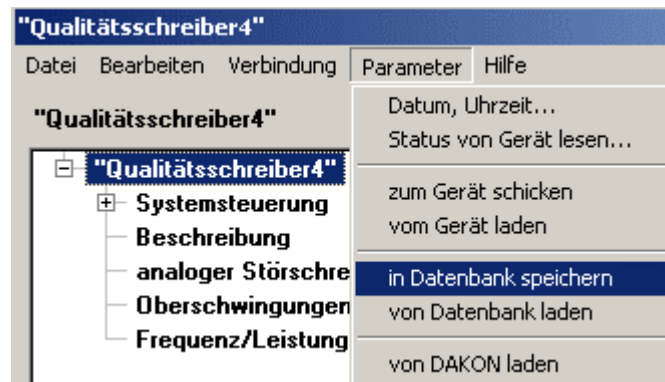


Abbildung 3: Parameter in Datenbank speichern

- f.) Über den Menüpunkt „**Parameter**“ – „**Datum, Uhrzeit**“ dem Gerät die aktuelle PC Zeit senden. (Bei synchronisierten Geräten kann dieser Schritt entfallen)

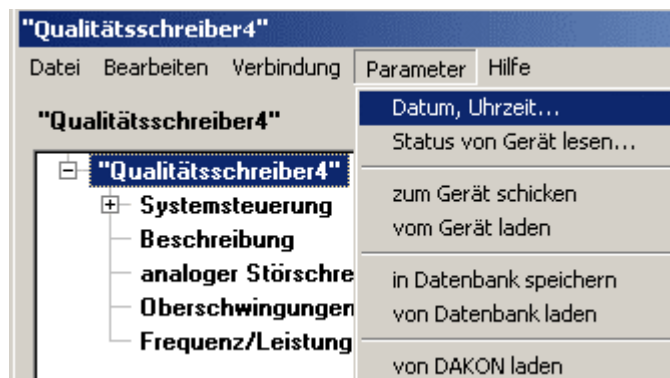


Abbildung 4: Datum, Uhrzeit senden

Achtung: Kommt an dieser Stelle eine Fehlermeldung (siehe Abbildung 2), obwohl das Gerät betriebsbereit (siehe 6.) ist, dann ist unter dem Kapitel 2.2.3 das Einstellen des Gerätepasswortes notwendig!

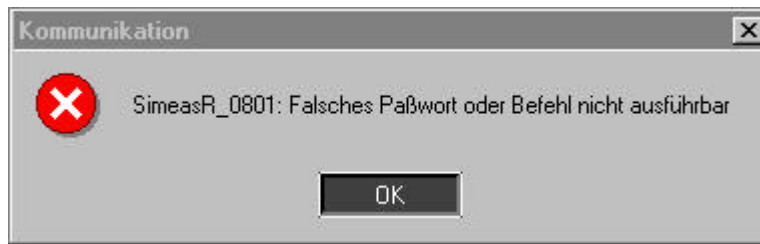


Abbildung 5: Fehlermeldung beim Versuch Simeas R Parameter zu senden

2.2.3 Einstellen des SIMEAS R Gerätepasswortes

Wenn nicht das originale Standartpasswort „kennwort“ verwendet wird, muss dem SIMEAS R mit dem neuen Speichermedium das Passwort erneut gesendet werden. Der SIMEAS R macht keine Passwortabfrage direkt nach dem Einschalten (ca. 2 min lang), deshalb ist das Gerät vor Ausführung des Punktes 2.2.2 zu rebooten (aus- und einschalten!). Anschließend gehen Sie wie folgt vor:

1. OSCOP P Modul „**PC Parametrieren**“ starten.
2. Unter dem Menüpunkt „**Konfigurieren**“ – „**Geräte**“ entsprechendes Gerät auswählen.
3. Button „**Ändern**“
4. Button „**Zusätze...**“
5. Gewünschtes Passwort eintragen.
6. Button „**Passwort senden**“, Passwort noch einmal eingeben, **noch nicht** „**OK**“ drücken!
7. Gerät aus- und einschalten. Sobald das Gerät betriebsbereit ist (nur LED 9,10 und Normal mode am Gerät leuchten) „**OK**“ betätigen.
8. Dialoge schließen.